

## Interessanti reperti di Lepidotteri in Calabria.

Durante gli anni 1979 e 1980 ci siamo spostati più volte in territorio calabrese allo scopo di raccogliere lepidotteri per contribuire alla conoscenza della loro distribuzione nella regione.

Grazie all'ospitalità e all'aiuto ricevuto dal Prof. Fulvio Zaffagnini del Dipartimento di Ecologia dell'Università della Calabria, abbiamo avuto la possibilità di effettuare numerose visite entomologiche in località altamente interessanti e difficilmente raggiungibili.

Sono state visitate località della Calabria settentrionale: M. Polino, dintorni di Saracena (CS) e centrale: Fossiata (CS), Luzzi-Sambucina (CS), Monte Botte Donato (CS), Santa Severina (CZ) e dintorni di Cosenza.

Un minor numero di giorni sono stati dedicati al Sud della Calabria, pur così ricco di interesse, visitando il versante ionico dell'Aspromonte.

Nelle uscite notturne le farfalle venivano attratte per mezzo di lampade elettriche a luce miscelata da 160 Watt alimentate da un generatore elettrico.

Nel caso di stazioni di raccolta servite dalla rete elettrica, come quelle di Saracena e di Cosenza, le lampade venivano accese per più notti ogni mese.

Tratteremo qui di seguito le specie più interessanti che abbiamo rinvenuto durante le nostre ricerche, attenendoci per la nomenclatura e l'ordine sistematico alla recente opera di Leraut (1980).

Per le determinazioni specifiche sono state consultate le opere di: Dufay (1975), Forster e Wohlfahrt (1960, 1971, 1973-78), Grünberg (1911, 1912), Prout (1912-16), Rougeot e Viette (1978), Seitz (1910), Strand (1910-11) e Warren (1909-13).

---

(\*) Curatore Museo Zoologia Università di Bologna.

(\*\*) Laureanda Dipartimento Ecologia Università Calabria



L A S I O C A M P I D A E

*Trichiura crataegi* L.

Fossiateda m1300: 10.9.79.

Specie non frequente in Italia meridionale, perché oltre alla località appena citata sono note solamente altre due stazioni di raccolta in Puglia (Parenzan, 1977).

*Eriogaster rimicola* D. & S.

Luzzi-Sambucina m800: 24.10.79.

Non ancora segnalata per la Calabria.

*Dendrolimus pini* L. (Fig. I e II)

Fossiateda m1300: Luglio-Agosto.

Questa specie poco diffusa in Italia peninsulare è nota finora per alcune località della Romagna, delle Marche e del Lazio: Campigna (FO) (Zangheri, 1969), Castelfidardo (AN) (Leg. Trolese, dato non pubblicato), M. Conero (AN), Abbadia di Fiastra (MC), Sforzacosta (MC), S. Severino (MC), (Teobaldelli, 1976), S. Benedetto del Tronto (AP) e Olgiata (Roma) (Provera, 1978b), ove certamente è associata a pinete recentemente introdotte per il rimboschimento.

A Fossiateda, probabilmente legata al pino laricio, abbiamo catturato 6 individui maschi, che a differenza di quelli appartenenti alla sottospecie tipica, presentano una limitatissima variabilità individuale.

Inoltre la colorazione differisce sensibilmente, infatti le ali anteriori sono di colore grigio cenere con disegni neri ben marcati e prive di tonalità rossicce tipiche degli esemplari appartenenti alla sottospecie nominale.

Le ali posteriori, sono anch'esse di colore bruno-nerastro.

Complessivamente il loro aspetto ricorda quello della *Dendrolimus pini paulae* Daniel propria della Macedonia e dei monti Olimpo e Dionisio in Grecia (Daniel, 1964; Rougeot e Viette, 1978), fatto questo di rilevante interesse zoogeografico.

Nella collezione Hartig conservata nel Museo di Zoologia sistematica dell'Università di Torino è presente una serie di 14 esemplari maschi di questa specie raccolti nei dintorni di Gambarie (RC) dalla metà di Giugno ai primi di Agosto del 1971, che riteniamo molto simili a quelli appena descritti.

G E O M E T R I D A E

*Pseudoterpna pruinata* Hfn.

Saracena m600: 21.9.79.

Arcavacata di Rende m300: 3.7.79.

Fossiateda m1300: 7.7.79, 15.8.79.

Non ancora segnalata per l'Italia meridionale.

*Idaea aureolaria* D. & S.

Fossiateda m1300: 5.6.79.

Non ancora nota per l'Italia meridionale.

*Rhodostrophia vibicaria* Cl.

Fossiateda m1300: 7.7.79.



La specie è già nota in Italia meridionale per la Lucania (Wolfsberger, 1971) e per San Fili nella Catena Costiera in Calabria (Stauder, 1915 a).

*Lythria purpurata* L.

Fossiato m1300: 25.6.79.

Questa specie è citata da Mariani (1940-41) genericamente per l'Italia meridionale. Stauder la raccolse in Aspromonte (1916).

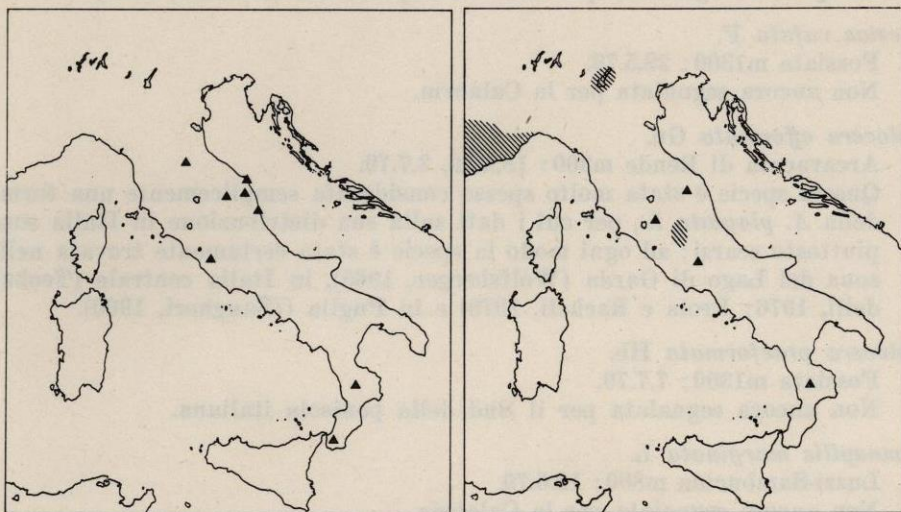


FIG. I.

A sinistra distribuzione in Italia di *Dendrolimus pini* L., a destra di *Scotopteryx diniensis* Neub.

*Scotopteryx diniensis* Neub. (Fig. I).

Fossiato m1300: 15.8.79.

La specie era nota per l'Italia solamente per la zona del lago di Garda, le Alpi Marittime e la Liguria (Wolfsberger, 1971) per alcune stazioni di raccolta in Italia centrale (Teobaldelli, 1976; Prola e Racheli, 1979).

*Scotopteryx bipunctaria* D. & S.

Fossiato m1300: 7.7.79.

A quanto ci risulta non è stata ancora segnalata per il Sud della penisola.

*Scotopteryx chenopodiata* L.

Fossiato m1300: 15.8.79.

Non ancora segnalata per l'Italia meridionale.

*Xanthorhoe montanata* D. & S.

Fossiato m1300: 14.6.79, 7.7.79.

Non ancora segnalata per l'Italia meridionale.

*Catarhoe cuculata* Hfn.

Luzzi-Sambucina m800: 5.6.79.

In Italia meridionale era nota solamente per la Lucania (Wolfsberger, 1971).



*Cosmorhoe ocellata* L.

Luzzi-Sambucina m800: 16.6.79.

Fossiata m1300: 15.8.79.

Non ancora segnalata per la Calabria.

*Eulithis pyraliata* D. & S.

Luzzi-Sambucina m800: 5.7.79.

Fossiata m1300: 7.7.79, 15.8.79.

La specie era già nota per Polsi in Aspromonte (Stauder, 1916).

*Chesias rufata* F.

Fossiata m1300: 28.5.79.

Non ancora segnalata per la Calabria.

*Aplocera efformata* Gn.

Arcavacata di Rende m300: 18.6.79, 3.7.79.

Questa specie è stata molto spesso considerata semplicemente una forma della *A. plagiata* L., per cui i dati sulla sua distribuzione in Italia sono piuttosto scarsi; ad ogni modo la specie è stata certamente trovata nella zona del Lago di Garda (Wolfsberger, 1965), in Italia centrale (Teobaldelli, 1976; Prola e Racheli, 1979) e in Puglia ((Zangheri, 1960).

*Aplocera praeformata* Hb.

Fossiata m1300: 7.7.79.

Non ancora segnalata per il Sud della penisola italiana.

*Lomaspilis marginata* L.

Luzzi-Sambucina m800: 12.6.79.

Non ancora segnalata per la Calabria.

*Semiothisa signaria* Hb.

Fossiata m1300: 25.6.79.

Non ancora segnalata per l'Italia centrale e meridionale.

*Semiothisa clathrata* L. forma *aurata* Trti

Fossiata m1300: 28.5.79, 7.7.79.

Fossiata m1500: 5.6.79.

Questa forma particolare descritta da Turati (1905) su esemplari di Sicilia era già nota anche per il M. Martinello nella Catena Costiera in Calabria (Stauder, 1915 a).

*Semiothisa glarearia* Brahm

Arcavacata di Rende m300: 3.7.79.

Nel Sud della penisola era già nota per la Lucania (Wolfsberger, 1971) e per il Gargano (Zangheri, 1955).

*Opisthograptis luteolata* L.

Saracena m600: Maggio-Giugno, Agosto-Settembre, molto comune.

Luzzi-Sambucina m800: 12.6.79.

Fossiata m1300: 28.5.79.

Arcavacata di Rende m300: 3.7.79.

Non ancora segnalata per la Calabria.

*Ennomos fuscantaria* Stph. (Fig. III).

Saracena m600: 16.6.79.

Luzzi-Sambucina m800: 10.9.79.

Questa specie era nota in Italia solamente nel Trentino, nella zona del



Lago di Garda (Wolfsberger, 1971), nelle Prealpi Venete (Zangheri, 1975) e nel maceratese (Teobaldelli, 1976); non era stata segnalata per l'Italia meridionale. L'intervallo tra le date di cattura sembra indicare l'esistenza di due generazioni annuali.

Nella collezione Barbera conservata al Museo Civico di Storia Naturale di Genova è presente un esemplare raccolto a S. Giovanni in Fiore (CS) il 9.9.1970 (dato non pubblicato).

*Selenia lunularia* Hb.

Fossiateda m1500: 5.6.79.

Questa specie era già stata rinvenuta in Puglia e Lucania (Wolfsberger, 1971) e nell'estremo Sud della Calabria in Aspromonte (Stauder, 1916).

*Crocallis tusciaria* Bkh.

Luzzi-Sambucina m800: 24.10.79.

Nel Sud della penisola era nota solamente per la Lucania (Wolfsberger, 1971).

*Biston strataria* Hfn.

Luzzi-Sambucina m800: 19.3.80.

Come per la specie precedente.

*Chemerina caliginearia* Rbr.

Luzzi-Sambucina m800: 27.2.80, 19.3.80.

Già rinvenuta in Puglia e Lucania da Parenzan (1976).

*Nychiodes obscuraria* Vill.

Fossiateda m1300: 7.7.79.

Nella penisola è nota per le seguenti regioni: Emilia-Romagna, Toscana (Mariani, 1940-41), Monti Sibillini nelle Marche (Teobaldelli, 1976), Monte Terminillo nel Lazio (Zangheri, 1961).

*Menophra abruptaria* Thnbg

Saracena m600: 12.9.79.

Cosenza-Roges m250: 28.6.79.

Nell'Italia meridionale la specie è già citata per Puglia e Lucania (Wolfsberger, 1971).

*Menophra japygiaria* O.G. Costa

Saracena m600: 20.8.79.

Specie già rinvenuta in Puglia (Mariani, 1940-41) e in Lucania (Zangheri, 1960).

*Synopsia sociaria* Hb.

Luzzi-Sambucina m800: 16.6.79.

Non ancora segnalata per la Calabria.

*Peribatodes umbraria* Hb.

Luzzi-Sambucina: 10.9.79.

La specie è citata da Mariani (1940-41) come presente nelle seguenti regioni dell'Italia peninsulare: Emilia-Romagna e Lazio; Teobaldelli (1976) l'ha rinvenuta nel maceratese.

*Selidosema brunnearia* Vill.

Luzzi-Sambucina m800: 5.6.79.

Fossiateda m1300: 15.8.79.

Sono questi i primi dati sulla sua distribuzione nel Sud della penisola.



*Alcis repandata* L.

Fossiata m1300: 7.7.79.

Non ancora segnalata per la Calabria.

*Campaea margaritata* L.

Luzzi-Sambucina m800: 12.6.79.

Non citata per la Calabria.

*Hylaea fasciaria* L.

Fossiata m1300: 16.8.79.

Nota finora per l'Italia settentrionale, Romagna e Toscana (Wolfsberger, 1971), risulta non ancora segnalata per il Sud della penisola.

L'esemplare raccolto appartiene alla forma *prasinaria* D. & S.

*Perconia strigillaria* Hb.

Luzzi-Sambucina m800: 12.6.79.

Fossiata m1300: 30.5.79.

Già nota per Puglia, Lucania (Wolfsberger, 1971) e per la Campania Stauder, 1915 a).

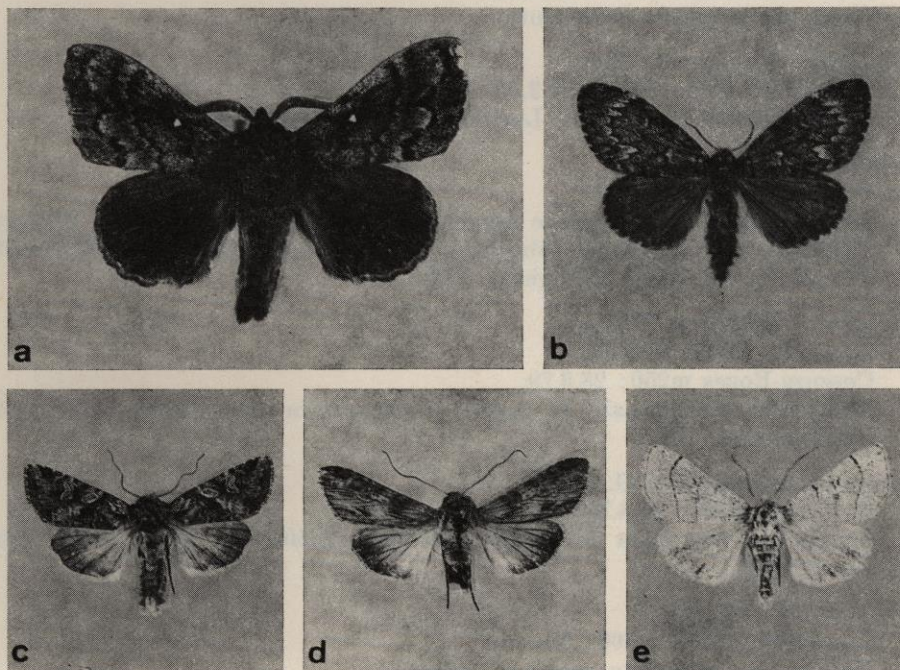


FIG. II.

a) *Dendrolimus pini* L.; b) *Ocneria prolai* Htg.; c) *Hada proxima* Hb.; d) *Cuculla xeranthemi* Bsdv.; e) *Pseudoxestia apfelbecki* Rbl.

SPHINGIDAE

*Marumba quercus* D. & S.

S. Severina m300: 20.7.79.

Non ancora segnalata in Calabria.



*Mimas tiliae* L.

Luzzi-Sambucina m800: 5.8.79.

Non ancora nota per la Calabria.

*Deilephila porcellus* L.

Fossiateda m1300: 30.5.79; 5.6.79.

Specie molto localizzata in Italia meridionale, esistono infatti alcune citazioni solo per la Lucania (Wolfsberger, 1971; Parenzan, 1977).

NOTODONTIDAE

*Furcula furcula* Cl.

Cosenza-Roges m250: 28.6.79.

Nell'Italia meridionale la specie era stata rinvenuta finora solamente in Lucania (Wolfsberger, 1971; Parenzan, 1977).

*Peridea anceps* Gze

Saracena m600: 19.5.79.

Luzzi-Sambucina m800: 16.6.79.

Non ancora segnalata per la Calabria.

*Spatalia argentina* D. & S.

Luzzi-Sambucina m800: 12-16.6.79.

Cosenza-Roges m250: 5.6.79.

Non ancora segnalata per la Calabria.

*Notodonta dromedarius* L.

Luzzi-Sambucina m800: 12.6.79; 5.7.79; 5.8.79.

Specie rinvenuta in Italia meridionale solamente in alcune località della Lucania (Wolfsberger, 1971; Parenzan, 1977).

*Drymonia dodonaea* D. & S.

Luzzi-Sambucina m800: 5.6.79; 12.6.79.

Non ancora segnalata per la Calabria.

*Tritophia tritophus* D. & S.

Luzzi-Sambucina m800: 5.7.79.

Fossiateda m1300: 7.7.79.

Specie nota in Italia meridionale finora solo per la Lucania (Wolfsberger, 1971; Parenzan, 1977).

*Harpyia milhauseri* F.

S. Severina m300: 20.7.79.

Non ancora citata per la Calabria.

*Ptilodontella cucullina* D. & S.

Luzzi-Sambucina m800: 5.6.79.

Fossiateda m1300: 7.7.79.

Nuova per la Calabria.

*Clostera pigra* Hfn.

Fossiateda m1300: 15.5.79.

In Italia meridionale era stata citata solamente per la Lucania (Wolfsberger, 1971; Parenzan, 1977).



LYMANTRIIDAE

*Arctornis l-nigrum* O.F. Müller

S. Severina m300: 20.7.79.

Specie già rinvenuta in Italia meridionale solamente in Lucania (Wolfsberger, 1971; Parenzan, 1977).

*Ocneria rubea* F.

Luzzi-Sambucina m800: 5.7.79.

Nuova per la Calabria.

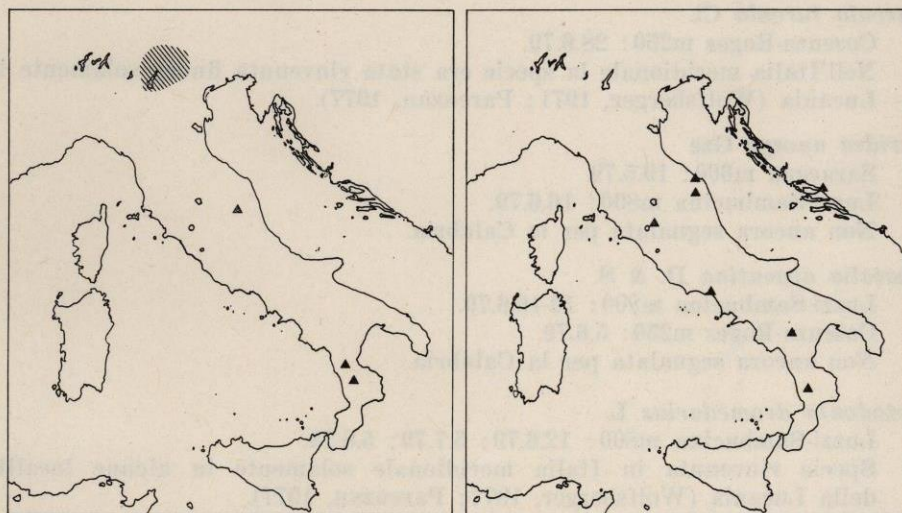


Fig. III.

A sinistra distribuzione in Italia di *Ennomos fuscantaria* Stph., a destra località di cattura di *Ocneria proloi* Htg.

*Ocneria proloi* Htg (Fig. II e III).

Cosenza-Roges m250: 5.6.79.

La specie descritta da Hartig (Hartig e Prola, 1963) è ritenuta molto localizzata e rara perché trovata finora a Makarska lungo la costa dalmata (Hartig, 1965) e in pochissime località italiane: Palombina (AN) e maceratese (Teobaldelli, 1976), S. Faustino di Orvieto (TR) (Hartig e Prola, 1963), Minturno (LT) (Dufay, 1974), Camastra (PZ) (Parenzan, 1977).

Come si desume dall'elenco delle località dei ritrovamenti, si può considerare specie a distribuzione periadriatica; questo ritrovamento amplia più a Sud l'areale finora noto. L'unico esemplare catturato, di sesso femminile, è giunto alla lampada a luce miscelata a Roges, nei pressi di alcuni vecchi esemplari di *Quercus pubescens* Willd. (roverella), probabilmente pianta nutrice delle larve.

Secondo Teobaldelli (1970) i bruchi di questa specie si cibano delle foglie di una *Quercus robur* non meglio identificata; la mancata citazione dell'autore rende incerta l'identificazione della specie, data l'ampia revisione tassonomica della sezione *robur* L. attuata in tempi recenti.



ARCTIIDAE

*Diacrisia sannio* L.

Fossiata m1500: 5.6.79.

Fossiata m1300: 25.6.79; 7.7.79.

Non ancora segnalata per la Calabria.

*Eucharia deserta* Bartel

Saracena m600: 13.5.79.

Specie molto localizzata in Italia meridionale, è infatti nota solamente per la Lucania (Wolfsberger, 1971; Parenzan, 1977).

NOCTUIDAE

*Noctuinae*

*Rhyacia lucipeta* D. & S.

Fossiata m1300: 25.7.79.

Non ancora segnalata per la Calabria.

*Hadeninae*

*Hada proxima* Hb. (Fig. II).

Fossiata m1300: 25.6.79.

Specie rinvenuta finora in poche località di alcune regioni settentrionali: Piemonte, Lombardia, Trentino-Alto Adige e Veneto (Wolfsberger, 1971) e in alcune località dell'appennino abruzzese e ad Accumoli (RI) (Provera, 1978a).

Risulta non ancora segnalata per l'Italia meridionale.

*Hada nana* Hfn.

Fossiata m1300: 14.6.79.

Non ancora segnalata per la Calabria.

*Tholera decimalis* Poda

Fossiata m1300: 7.9.79.

Non ancora segnalata per la Calabria.

*Orthosia incerta* Hfn.

Luzzi-Sambucina m800: 19.3.80.

Non ancora segnalata per la Calabria.

*Orthosia gothica* L.

Luzzi-Sambucina m800: 27.2.80.

Non ancora segnalata per la Calabria.

*Mythimna putrescens* Hb.

Saracena m600: 12.9.79; 18.9.79.

Non ancora segnalata per la Calabria.

*Cucullinae*

*Cucullia xeranthemi* Bsdv. (Fig. II).

Santa Severina m300: 20.7.79.



Specie scarsissima in Italia essendo nota finora solamente per il Trentino (Mariani, 1940-41) e per Bologna (Fiori e Galassi, 1957).  
L'unico esemplare catturato è di sesso maschile.

*Episema glaucina* Esp.

Fossiateda m1300: 7.9.79.

Non ancora segnalata per la Calabria.

*Episema scoriacea* Esp.

Fossiateda m1300: 7.9.79.

Specie nota finora per poche località dell'Italia settentrionale e centrale, non era mai stata rinvenuta nel meridione.

*Lithophane ornitopus* Hfn.

Luzzi-Sambucina m800: 19.3.80.

Una delle poche segnalazioni per l'Italia meridionale ove era stata rinvenuta solamente in Lucania (Wolfsberger, 1971; Parenzan, 1977).

*Valeria oleaginea* D. & S.

Luzzi-Sambucina m800: 19.3.80.

Non ancora segnalata per la Calabria.

*Dichonia aprilina* L.

Luzzi-Sambucina m800: 24.10.79.

Non ancora segnalata per la Calabria.

*Dichonia aeruginea* Hb.

Luzzi-Sambucina m800: 24.10.79.

Non ancora segnalata per la Calabria.

*Lamprosticta culta* D. & S.

Luzzi-Sambucina m800: 16.6.79.

Non ancora segnalata per la Calabria.

*Polymixis canescens* Dup.

Saracena m600: 21.9.79.

Non ancora segnalata per la Calabria.

*Ammoconia senex* Gey.

Luzzi-Sambucina m800: 24.10.79.

Non ancora segnalata per la Calabria.

*Agrochola humilis* D. & S.

Luzzi-Sambucina m800: 24.10.79.

Non ancora rinvenuta in Calabria.

*Xanthia icteritia* Hfn.

Fossiateda m1300: 7.9.79.

Specie nota finora per alcune regioni dell'Italia settentrionale e centrale, non era ancora stata rinvenuta in Italia meridionale.

L'unico esemplare giunto alla lampada appartiene alla forma *flavescens* Esp.

*Acronictinae*

*Acronicta tridens* D. & S.

Saracena m600: 24.8.79.

Non ancora segnalata per la Calabria.



*Craniophora pontica* Stgr.

Saracena m600: 13.8.80, un solo esemplare.

La specie si è aggiunta alla fauna italiana in seguito al rinvenimento di alcuni esemplari in Lucania (Parenzan, 1979).

*Amphipyrinae*

*Dypterygia scabriuscula* L.

Luzzi-Sambucina m800: 16.6.79.

Non ancora segnalata per la Calabria.

*Polyphaenis sericata* Esp.

Saracena m600: 30.6.79.

Non ancora segnalata per la Calabria.

*Thalpophila matura* Hfn.

Saracena m600: 21.9.79.

Luzzi-Sambucina m800: 10.9.79.

Non ancora segnalata per la Calabria.

*Euplexia lucipara* L.

Luzzi-Sambucina m800: 16.6.79.

Specie già trovata a Gambarie (RC) (Parenzan, 1979) ma poco frequente in Italia meridionale.

*Apamea crenata* Hfn.

Fossia m1500: 5.6.79.

Fossia m1300: 14.6.79.

Primi dati per la Calabria.

*Nonagria typhae* Thnbg

Arcavacata di Rende m300: 18.6.79.

Un solo esemplare della forma *fraterna* Tr.

Non ancora segnalata per la Calabria.

*Oria musculosa* Hb.

Arcavacata di Rende m300: 18.6.79.

Benché citata per tutta l'Italia (Mariani, 1940-41), essendo specie non comune, riteniamo utile rendere noto questo dato.

*Pseudoxestia apfelbecki* Rbl (Fig. II).

Luzzi-Sambucina m800: 16.6.79.

Fossia m1300: 14.6.79.

Specie circumadriatica, è già nota per alcune località dell'Italia centrale: Montemonaco (AP) nelle Marche (Teobaldelli, 1976), Filettino (FR) nel Lazio e Tufo (AQ) in Abruzzo (Provera, 1978a).

Nel meridione era stata reperita in Aspromonte da Hartig e in diverse località della Lucania (Parenzan, 1976).

Gli esemplari raccolti fanno supporre una certa continuità della distribuzione nel territorio calabrese.

*Athetis pallustris* Hb. (Fig. IV).

Fossia m1300: 15.5.79.

Fossia m1500: 5.6.79.

Già nota per l'Italia settentrionale e per pochi biotopi montani molto



umidi nel Lazio e in Abruzzo (Provera, 1978a) e per la Lucania (Wolfsberger, 1971).

Non era stata rinvenuta finora in Calabria; nei prati acquitrinosi di un altopiano nei dintorni di Fossiated era abbastanza comune nel periodo indicato.

Sono giunti alla lampada solo individui di sesso maschile.

*Aegle vespertalis* Hb.

Arcavacata di Rende m300: 3.7.79.

Cosenza-Roges m250: 28.6.79.

Questa specie era stata rinvenuta a Polsi (RC) in Aspromonte da Stauder (1916).

*Acontiinae*

*Emmelia trabealis* Scop.

Arcavacata di Rende m300: 3.7.79.

Non ancora segnalata per la Calabria.

*Plusiinae*

*Abrostola trigemina* Wernb.

Saracena m600: 30.6.79.

Fossiated m1300: 7.7.79.

Non ancora segnalata per la Calabria.

*Panchrysia deaurata* Esp.

Fossiated m1300: 7.7.79.

Uno dei pochissimi esemplari rinvenuti nella penisola italiana. Non ancora segnalata per la Calabria.

*Catocalinae*

*Catocala fraxini* L.

Luzzi-Sambucina m800: 24.10.79.

Specie nota finora per l'arco alpino e per poche località dell'appennino settentrionale (Bertoloni, 1849; Marini e Trentini, 1979) e centrale (Teobaldelli, 1976; Provera, 1978a).

I tre esemplari giunti alla lampada nella stessa serata fanno ritenere che la specie sia abbastanza comune.

Inoltre nella collezione Hartig depositata presso il Museo di Zoologia sistematica dell'Università di Torino è presente un esemplare raccolto in Aspromonte dallo stesso Conte Hartig.

*Catocala nymphagoga* Esp.

Saracena m600: da fine Giugno a fine Agosto, molto comune.

Luzzi-Sambucina m800: 5.7.79.

Arcavacata di Rende m300: 3.7.79.

M. Fernia - S. Luca (RC) m800: fine Luglio 1980, molto comune.

La specie è stata segnalata recentemente da Parenzan (1979) per l'Aspromonte.



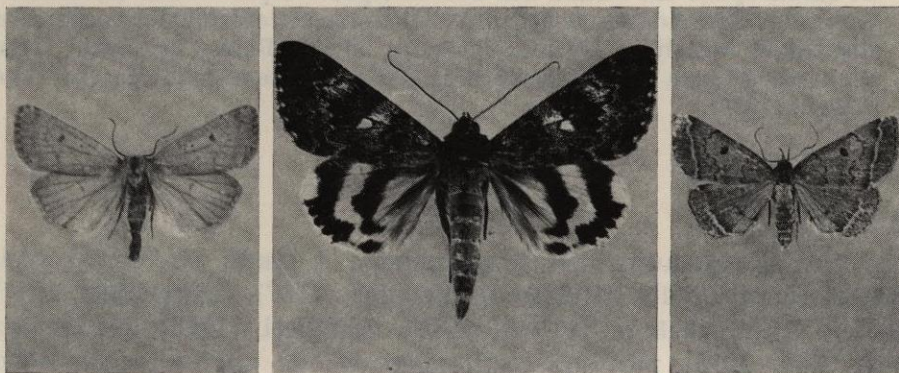


FIG. IV.

A sinistra: *Athetis pallustris* Hb.; al centro: *Ephesia nymphaea* Esp.; a destra: *Herminia zelleralis* Wck.

*Ephesia nymphaea* Esp. (Fig. IV).

Saracena m600: 29.7.79; 1.8.79; 13.8.80.

Fossiateda m1300: 15.7.79.

Roccaforte del Greco (RC) m970: 24.7.80.

Roghudi (RC) m500: 24.7.80.

Questa specie non era mai stata segnalata per l'Italia meridionale.

In Calabria è diffusa e frequente e nel versante Sud-Est dell'Aspromonte è molto comune.

Il ritrovamento di un esemplare a Fossiateda è risultato inatteso, perché *Quercus ilex* L. e *Quercus suber* L., citate come piante nutrici della larva, mancano nella zona.

*Minucia lunaris* D. & S.

Saracena m600: dall'inizio di Maggio all'inizio di Giugno, comune.

Questa specie era già nota in Calabria per Civita (CS) (Parenzan, 1979).

A quanto ci risulta non è ancora stata rinvenuta nella Calabria centrale e meridionale.

*Grammodes bifasciata* Petagna

Saracena m600: 12.9.79.

Questa specie piuttosto scarsa era già stata segnalata come frequente nel Sud della Calabria da Costa (1863) ed era stata descritta da Petagna in base ad un esemplare raccolto nei dintorni di Cinquefrondi (RC) (Petagna, 1787).

*Ophiderinae*

*Aedia leucomelas* L.

Saracena m600: 14.8.79; 20.8.79; 5.7.80.

Non ancora segnalata per la Calabria.

*Hypeninae*

*Herminia zelleralis* Wck. (Fig. IV).

Luzzi-Sambucina m800: 15.7.79.



Di questa specie che risulta non ancora segnalata per l'Italia meridionale sono note oltre ad alcune località dell'Italia settentrionale, poche altre stazioni di raccolta dell'Italia centrale: Tivoli (Roma) nel Lazio (Dannehl, 1933) e una limitatissima area del maceratese nelle Marche (Teobaldelli, 1976).

#### CONCLUSIONI

I risultati ottenuti, che si aggiungono a quelli dei lavori sulla Lepidotterofauna della Calabria di: Petagna (1787), Costa (1863, 1881), Stauder (1914, 1915 a, 1915 b, 1916), Zangheri (1963) e Parenzan (1976, 1977, 1979), pur non costituendo che un approccio alla conoscenza di un argomento così vasto e complesso, dimostrano che in Calabria è presente un gran numero di specie interessanti molte delle quali verosimilmente attendono ancora oggi di essere evidenziate e studiate.

#### RINGRAZIAMENTI

Desideriamo ringraziare vivamente il Signor Pietro Mirabelli, Tecnico del Dipartimento di Ecologia dell'Università della Calabria per la preziosa assistenza prestata nella raccolta del materiale.

#### RIASSUNTO

Nel biennio 1979-80 gli autori hanno visitato numerose località della Calabria per acquisire nuovi dati sulla Lepidotterofauna della regione.

Tra le numerose specie rinvenute, alcune risultano non ancora segnalate per l'Italia meridionale, come:

*Dendrolimus pini* L., *Pseudoterpna pruinata* Hfn., *Idaea aureolaria* D. & S., *Scotopteryx diniensis* Neub., *Scotopteryx bipunctaria* D. & S., *Scotopteryx chenopodiata* L., *Xanthorhoe montanata* D. & S., *Aplocera praeformata* Hb., *Semiothisa signaria* Hb., *Ennomos fuscantaria* Stph., *Nychiodes obscuraria* Vill., *Peribatodes umbraria* Hb., *Seliosema brunnearia* Vill., *Hylaea fasciaria* L., *Hada proxima* Hb., *Cucullia xeranthemi* Bsdv., *Episema scoriacea* Esp., *Xanthia icteritia* Hfn., *Catocala fraxini* L., *Ephesia nymphaca* Esp., *Herminia zelleralis* Wck.

I relativi alle altre specie trattate, sono in gran parte i soli per la Calabria.

Interesting records of Lepidoptera from Calabria (Southern Italy).

#### SUMMARY

The authors visited numerous places of Calabria (South Italy) during 1979-1980 in order to acquire new data about the Lepidoptera of the region.

Numerous species were collected; some of which, as:

*Dendrolimus pini* L., *Pseudoterpna pruinata* Hfn., *Idaea aureolaria* D. & S., *Scotopteryx*



*diniensis* Neub., *Scotopteryx bipunctaria* D. & S., *Scotopteryx chenopodiata* L., *Xanthorhoe montanata* D. & S., *Aplocera praeformata* Hb., *Semiothisa signaria* Hb., *Ennomos fuscantaria* Stph., *Nychiodes obscuraria* Vill., *Peribatodes umbraria* Hb., *Selidosema brunnearia* Vill., *Hylaea fasciaria* L., *Hada proxima* Hb., *Cucullia xeranthemi* Bsdv., *Episema scoriacea* Esp., *Xanthia icteritia* Hfn., *Catocala frazini* L., *Ephesia nymphaea* Esp., *Herminia zelleralis* Wck. were not yet found in South Italy.

Among the other examined species, numerous are unknown in Calabria.

#### BIBLIOGRAFIA CITATA

- BERTOLONI G., 1849. - Historia Lepidopterorum agri Bononiensis. - *Novi Comm. Acad. Scient. Inst. Bonon.*, 9: 97-183.
- COSTA A., 1863. - Nuovi studi sulla Entomologia della Calabria Ulteriore. - *Atti R. Accad. Sc. Fis. e Mat. di Napoli*, 1: 1-80.
- COSTA A., 1881. - Relazione di un viaggio nelle Calabrie per ricerche zoologiche fatto nella state del 1876. - *Atti R. Accad. Sc. Fis. e Mat. di Napoli*, 9: 1-63.
- DANIEL F., 1964. - Die Lepidopterenfauna Jugoslavisch Mazedoniens II. Bombyces et Sphinges. - *Prirodon. Mus. Skopje, Pos. izd.*, 2: 1-75.
- DANNEHL F., 1933. - Neues aus meiner Sammlung. - *Entom. Zeitschr.*, 46: 229-232, 244-247, 259-260.
- DUFAY C., 1974. - *Ocneria prolai* Htg et *Tephрина arenacearia* Schiff. en Latium. (Lepidoptera Lymantriidae et Geometridae). *Boll. Soc. Entom. Ital.*, 106: 75-77.
- DUFAY C., 1975. - Les Hypeninae de France et de Belgique. (Lépidoptères, Noctuidae). - *Linneana Belgica, Pars VI* (3-4 extr.): 54-87.
- FIORI A., GALASSI R., 1957. - Specie di lepidotteri raccolti durante i mesi invernali sul « Colle della Guardia » (Bologna). I addenda. - *Boll. Istit. Entom. Univ. Bologna*, 22: 399-405.
- FORSTER W., WOHLFAHRT T. A., 1960. - Die Schmetterlinge Mitteleuropas. Vol. 3. Spinner und Schwärmer (Bombyces et Sphinges). - *Franckh'sche Verlagshandlung*, Stuttgart.
- FORSTER W., WOHLFAHRT T. A., 1971. - Die Schmetterlinge Mitteleuropas. Vol. 4 Eulen (Noctuidae). - *Franckh'sche Verlagshandlung*, Stuttgart.
- FORSTER W., WOHLFAHRT T. A., 1973-1978. Die Schmetterlinge Mitteleuropas. Vol. 5. Spanner (Geometridae). - *Franckh'sche Verlagshandlung*, Stuttgart.
- GRÜNBERG K., 1911. - Lasiocampidae, Lemoniidae. In Seitz A., Les Macrolépidoptères du Globe. Vol. 2: Bombycides et Sphingides paléarctiques (1913). - *Alfred Kernen* ed., Stuttgart.
- GRÜNBERG K., 1912. - Notodontidae. In Seitz A., Les Macrolépidoptères du Globe. Vol. 2: Bombycides et Sphingides paléarctiques (1913). - *Alfred Kernen* ed., Stuttgart.
- HARTIG F., 1965. - Contributo alla conoscenza del gruppo generico *Ocneria* Hb. (Lep. Lymantriidae). *Boll. Assoc. Rom. Entom.*, 20: 30-36.
- HARTIG F., PROLA G., 1963. - Beitrag zur Kenntnis der Gattung *Ocneria* Hbn. - *Mitt. Münchn. Entom. Ges.*, 53: 55-69.
- LERAUT P., 1980. - Liste systématique et synonymique des Lépidoptères de France, Belgique et Corse. - *Suppl. Alexanor*, 1-334.
- MARIANI M., 1940-1941. - Fauna Lepidopterorum Italiae. Pt. I. Catalogo ragionato dei Lepidotteri d'Italia. - *Giorn. Sc. nat. ed econ.*, Palermo, 42: 1-236.



- MARINI M., TRENTINI M., 1979. - Reperti di Eteroceri nell'appennino lucchese (Lepidoptera). - *Boll. Soc. Entom. Ital.*, 111: 136-140.
- PARENZAN P., 1976. - Contributi alla conoscenza della Lepidotterofauna dell'Italia meridionale. II. Nuovi reperti di Noctuidae e Geometridae. - *Entomologica*, 12: 153-169.
- PARENZAN P., 1977. - Contributi alla conoscenza della Lepidotterofauna dell'Italia meridionale. IV. Heterocera (Bombyces et Sphinges) di Puglia e Lucania. - *Entomologica*, 13: 183-245.
- PARENZAN P., 1979. - Contributi alla conoscenza della Lepidotterofauna dell'Italia meridionale. V. Heterocera: Noctuidae. - *Entomologica*, 15: 159-278.
- PETAGNA V., 1787. - Specimen Insectorum ulterioris Calabriae. Editio nova. VI + 46 pp., 38 figg. - *Johann Sommer*, Lipsia (1808).
- PROLA C., RACHELI T., 1979. - I Geometridi dell'Italia centrale. I. Oenochrominae, Hemitheinae, Sterrhinae, Larentiinae (Pars.) - *Boll. Istit. Entom. Univ. Bologna*, 34: 191-246.
- PROUT L. B., 1912-1916. - Géométrides. In Seitz A., Les Macrolépidoptères du Globe. Vol. 4: Géométrides (1913). - *Alfred Kernen* ed., Stuttgart.
- PROVERA P., 1978a. - Noctuidae. In Prola, Provera, Racheli, Sbordoni. I macrolepidotteri dell'Appennino centrale. Parte II. - *Boll. Assoc. Rom. Entom.*, 32: 1-238.
- PROVERA P., 1978b. - Nolidae, Lymantriidae, Arctiidae, Endrosidae, Thaumetopoeidae, Notodontidae, Heterogynidae, Cochliidiidae, Sphingidae, Thyatiridae, Drepanidae, Saturniidae, Lemoniidae, Lasiocampidae, Endromididae, Thyrididae, Cossidae, Hepialidae. In Prola, Provera, Racheli, Sbordoni. I macrolepidotteri dell'Appennino centrale. Parte I. - *Fragmenta Entomologica*, Roma, 14: 1-217.
- ROUGEOT P. C., VIETTE P., 1978. - Guide des Papillons nocturnes d'Europe et d'Afrique du Nord. Hétérocères (Partim). *Delachaux et Niestlé*, Parigi.
- SEITZ A., 1910. - Arctiidae. In Seitz A., Les Macrolépidoptères du Globe. Vol. 2: Bombycides et Sphingides paléarctiques (1913). - *Alfred Kernen* ed., Stuttgart.
- STAUDER H., 1914. - Eine Sammelreise nach Unteritalien. Beitrag zur Kenntnis der Lepidopterenfauna der sorrentinischen Halbinsel und des Cocuzzo-Massivs in Calabrien. - *Zeitschr. f. wiss. Ins.-Biologie*, 10: 265-269, 369-379.
- STAUDER H., 1915a. - Eine Sammelreise nach Unteritalien. Beitrag zur Kenntnis der Lepidopterenfauna der sorrentinischen Halbinsel und des Cocuzzo-Massivs in Calabrien. - *Zeitschr. f. wiss. Ins.-Biologie*, 11: 1-7, 71-75, 132-137, 175-180.
- STAUDER H., 1915b. - Lepidopteren aus dem Aspromontegebirge. Material zu einer Zusammenstellung der südkalabrischen Schmetterlingsfauna. - *Zeitschr. f. wiss. Ins.-Biologie*, 11: 281-286.
- STAUDER H., 1916. - Lepidopteren aus dem Aspromontegebirge. Material zu einer Zusammenstellung der südkalabrischen Schmetterlingsfauna. - *Zeitschr. f. wiss. Ins.-Biologie*, 12: 10-14, 59-63, 109-112.
- STRAND E., 1910-11. - Lymantriidae. In Seitz A., Les Macrolépidoptères du Globe. Vol. 2: Bombycides et Sphingides paléarctiques (1913). - *Alfred Kernen* ed., Stuttgart.
- TEOBALDELLI A., 1970. - Scoperta la pianta nutrice della *Ocneria prolai* Htg. - *Boll. Soc. Entom. Ital.*, 102: 75-76.
- TEOBALDELLI A., 1976. - I Macrolepidotteri del Maceratese e dei Monti Sibillini (Appennino Umbro-Marchigiano) (Primo contributo alla conoscenza dei Lepidotteri delle Marche). - *Note ed Appunti sperimentali di Entomologia agraria*, Perugia, 16: 81-346.



- TURATI E., 1905. - Alcune nuove forme di Lepidotteri. - *Naturalista Siciliano*, 18 (2-3): 1-26 (estratto), 9 tavv.
- WARREN E., 1909-1913. - Noctuidae. In Seitz A., *Les Macrolépidoptères du Globe*. Vol. 3: Hétérocères noctuiformes (1914). - *Alfred Kern* ed., Stuttgart.
- WOLFSBERGER J., 1965. - Die Macrolepidopteren-Fauna des Gardaseegebietes. - *Mem. Mus. Civ. Stor. Nat. Verona*, 13: 1-386, tavv. 16.
- WOLFSBERGER J., 1971. - Die Macrolepidopteren-Fauna des Monte Baldo in Oberitalien. *Mus. Civ. Stor. Nat. Verona, Mem. fuori serie* 4: 1-335.
- ZANGHERI P., 1969. - Repertorio sistematico e topografico della flora e fauna vivente e fossile della Romagna. Tomo III. *Mem. fuori serie* N. 1 *Mus. Civ. Stor. Nat. Verona*.
- ZANGHERI S., 1955. - I Lepidotteri del Promontorio del Gargano. *Comm. Pont. Acad. Scient.*, 17 (2): 17-31, 2 tavv.
- ZANGHERI S., 1960. - Ricerche faunistiche e zoogeografiche sui lepidotteri delle Puglie e della Lucania. - *Mem. Soc. Entom. Ital.*, 39: 5-35.
- ZANGHERI S., 1961. - Reperti preliminari sui Lepidotteri del M. Terminillo (Appennino centrale). - *Atti Accad. naz. Ital. Ent.*, Bologna, 8: 191-217.
- ZANGHERI S., 1963. - Considerazioni sulla fauna Lepidotterologica dei massicci montani della Calabria. *Arch. Bot. Biogeogr. Ital.*, 39: 256-278.
- ZANGHERI S., 1975. - La lepidotterofauna delle Prealpi Venete sulla base della collezione A. Ancilotto. - *Boll. Ist. Entom. Univ. Bologna*, 31: 215-250.