

I Rincoti di Valmalenco.

(*HETEROPTERA ET HOMOPTERA AUCHENORRHYNCHA*)

Nel 1879 De Carlini pubblicò una nota sugli Artropodi della Valtellina ricordando per la Valmalenco 19 specie di Rincoti (15 Eterotteri e 4 Omotteri) e nel 1959 Mancini nella memoria dedicata agli Eterotteri della Lombardia segnala altre 15 specie oltre a quelle già menzionate da De Carlini portando così a 34 le specie note in Valmalenco.

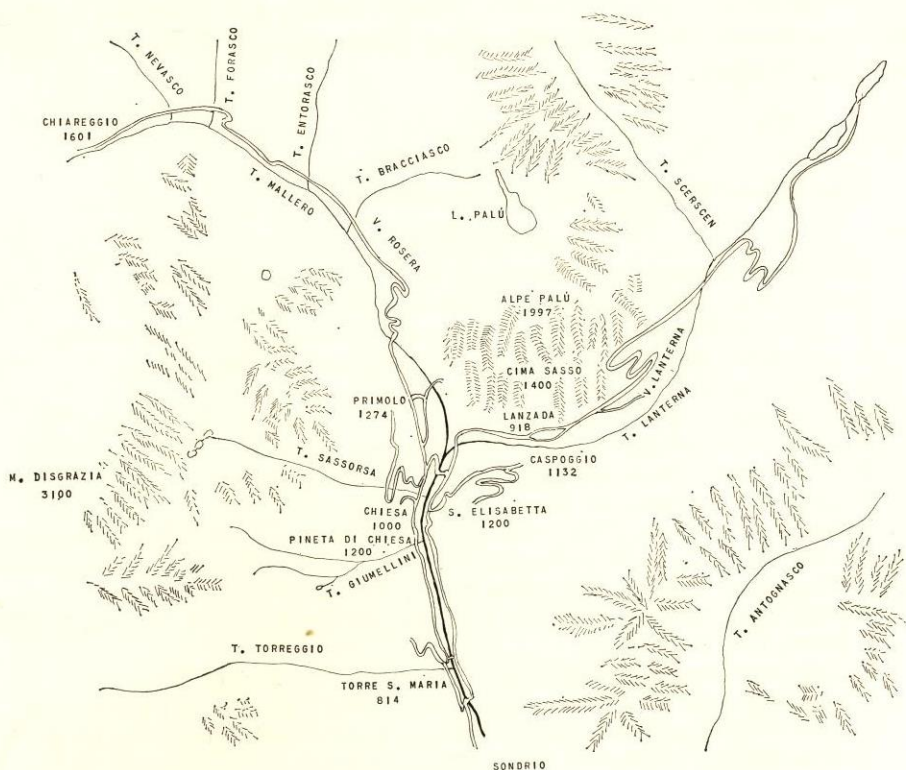


FIG. I.

Cartina schematica della Valmalenco con l'indicazione delle località di raccolta.

Avendo soggiornato per brevi periodi durante i mesi di giugno, agosto e settembre a Chiesa di Valmalenco ho avuto la possibilità di raccogliere in diverse località della valle un discreto numero di specie, non ancora ricordate,

che ritengo non inutile pubblicare onde accrescere la nostra conoscenza sulla distribuzione dei Rincoti della fauna italiana e posso così aggiungere alle specie già note per la valle 109 Eterotteri e 72 Omotteri e così il numero delle specie conosciute fino ad oggi si eleva a 215.

Dei 109 Eterotteri da me raccolti 6 forme (*Psallus betuleti* f. *nigricollis* Stich., *Psallus varians* f. *fieberi* Stich., *Psallus vittatus* f. *obscura* Reut., *Sthenarus roseri* f. *saliceticola* Stal, *Sthenarus roseri* f. *vittata* F., *Capsus ater* f. *rutila* Stich.) sono nuove per la fauna italiana; 47 specie e 19 forme sono nuove per la Lombardia (3).

Tra i 72 Omotteri 1 specie (*Arocephalus grandii* n. sp.) è nuova per la scienza; 1 specie (*Psammotettix kolosvarensis* Mats.) ed 1 forma (*Eupteryx cyclops* f. *trilobata* Rib.) sono nuove per l'Italia; 35 specie ed 8 forme sono ricordate per la prima volta per la Lombardia (Servadei, 1967).

Nella cartina schematica (Fig. I) sono indicate le principali località in cui sono state raccolte le specie indicate nella presente nota.

Colgo l'occasione per ringraziare pubblicamente per il valido e competente aiuto datomi nella determinazione delle specie il Dott. J. Dlabola e il Dott. E. Wagner.

Fam. Veliadae

Velia (*Plesiovelia*) *currens* F. - Val Rosera

Fam. Miridae

- + *Deraeocoris* (*Deraeocoris*) *annulipes* H. S. - Chiesa, Primolo
- Deraeocoris* (*Deraeocoris*) *ruber* f. *danica* F. - Chiesa
- + *Deraeocoris* (*Deraeocoris*) *ruber* f. *denigrata* Stich. - Chiesa, Primolo
- Deraeocoris* (*Deraeocoris*) *ruber* f. *scopolii* Stich. - Cima Sasso
- Monalocoris* *filicis* L. - S. Elisabetta
- + *Bryocoris* *pteridis* Fall. - Lanzada
- + *Hoplachilus* *seladonicus* Fall. - Chiesa, Val Rosera
- + *Hoplomachus* *thunbergi* Fall. - Primolo, Val Rosera
- + *Tinicephalus* *hortulanus* Mey. - Primolo
- Orthonotus* *ruffifrons* Fall. - Chiesa, Val Lanterna, Torre S. Maria, Caspoggio
- Phylus* *coryli* L. - Primolo, Cima Sasso, Val Lanterna, Lanzada, Chiesa
- + *Psallus* (*Apocremnus*) *ambiguus* Fall. - Val Lanterna
- ++ *Psallus* (*Apocremnus*) *betuleti* f. *nigricollis* Stich. - Val Rosera, S. Elisabetta, Chiesa, Primolo
- Psallus* (*Psallus*) *variabilis* Fall. - Lanzada, Val Lanterna
- + *Psallus* (*Psallus*) *alni* f. *roseomaculata* Stich. - Pineta di Chiesa
- + *Psallus* (*Psallus*) *lepidus* Fieb. - Chiesa, Lanzada, S. Elisabetta, Cima Sasso
- ++ *Psallus* (*Psallus*) *varians* f. *fieberi* Stich. - Chiesa
- ++ *Psallus* (*Pithyopsallus*) *vittatus* Fieb. - Chiesa.
- ++ *Psallus* (*Pithyopsallus*) *vittatus* f. *obscura* Reut. - Val Lanterna, Chiesa, Cima Sasso

Le specie contrassegnate con ++ sono nuove per la fauna italiana; quelle contrassegnate con + sono nuove per la Lombardia.

- + *Compsidolon salicellus* H. S. - Val Lanterna
- Criocoris crassicornis* Hhn. - Torre S. Maria, Cima Sasso
- Plagiognathus (Plagiognathus) arbustorum f. hortensis* Mey. - Caspoggio, M. Disgrazia (Mancini)
- + *Plagiognathus (Plagiognathus) arbustorum f. pallidipennis* Reut. - Val Lanterna, Val Rosera, S. Elisabetta
- + *Plagiognathus (Plagiognathus) chrysanthemi* Wolff - Chiesa, Primolo, S. Elisabetta, Val Rosera, Cima Sasso
- + *Plagiognathus (Plagiognathus) chrysanthemi f. biplagiata* Stich. - Chiesa, Primolo, S. Elisabetta, Alpe Palù, Val Rosera, Cima Sasso
- + *Plagiognathus (Poliopterus) albipennis* Fall. - Chiesa, Lanzada, Val Lanterna, Cima Sasso
- + *Plagiognathus (Poliopterus) albipennis f. beckeri* Stich. - Chiesa, Val Lanterna, Cima Sasso
- Chlamydatus (Attus) pulicarius* Fall. - Caspoggio, Primolo, Val Lanterna, Val Rosera
- ++ *Sthenarus (Phoenicocoris) roseri f. saliceticola* Stal - Caspoggio, Torre S. Maria
- + *Cremnocephalus albolineatus* Reut. - Cima Sasso
- + *Dicyphus (Dicyphus) constrictus* Boh. - Lanzada, Val Lanterna
- + *Dicyphus (Dicyphus) epilobii* Reut. - Chiesa
- Dicyphus (Dicyphus) errans f. longicollis* Fall. - Chiesa, Val Lanterna
- + *Dicyphus (Brachyceraea) globulifer* Fall. - Val Lanterna
- + *Pilophorus cinnamopterus* Kb. - Pineta di Chiesa
- Pilophorus clavatus* L. - Chiesa, Val Lanterna
- Orthocephalus brevis* Pnz. - Cima Sasso
- Orthocephalus ferrarii* Reut. - Chiesa, Lanzada, Val Rosera
- Orthocephalus saltator* Hhn. - Chiesa
- Halticus apterus* L. - Caspoggio, Lanzada
- + *Pachylops bicolor* Dgl. Sc. - Pineta di Chiesa
- + *Reuteria irrorata* Say - Val Lanterna
- + *Orthotylus (Melanotrichus) moncreaffi* Dgl. Sc. - S. Elisabetta
- + *Orthotylus (Litocoris) ericetorum ericetorum* Fall. - Pineta di Chiesa
- + *Orthotylus (Orthotylus) marginalis* Reut. - Caspoggio, Lanzada, Torre S. Maria
- + *Orthotylus (Orthotylus) prasinus* Fall. - Chiesa, Val Lanterna, Cima Sasso
- Heterocordylus genistae* Scop. - Chiesa
- Blepharidopterus angulatus* Fall. - Chiesa, Lanzada, Val Lanterna, Val Rosera, Pineta di Chiesa, Cima Sasso
- + *Globiceps (Globiceps) sphegiformis* Rossi - Primolo, Cima Sasso
- ++ *Globiceps (Globicellus) dispar* Boh. - Val Rosera
- Globiceps (Kelidocoris) cruciatus* Reut. - Primolo
- Globiceps (Kelidocoris) flavomaculatus* F. - Chiesa, Caspoggio, Lanzada, Primolo, Torre S. Maria, Cima Sasso, Val Lanterna, Val Rosera
- Mecomma ambulans* Fall. - Chiesa, Lanzada, Caspoggio, S. Elisabetta, Cima Sasso, Val Lanterna, Val Rosera
- + *Stenodema (Stenodema) algoviense* Schmidt - Val Rosera, S. Elisabetta, Pineta di Chiesa
- Stenodema (Stenodema) holsatum* F. - Chiesa, S. Elisabetta, Val Rosera
- + *Stenodema (Stenodema) holsatum f. dorsalis* Reut. - Caspoggio, Alpe Palù, Pineta di Chiesa, S. Elisabetta, Val Lanterna, Val Rosera
- + *Stenodema (Stenodema) holsatum f. testaceo-limbata* Stich. - Pineta di Chiesa

- + *Stenodema (Stenodema) holsatum* f. *viridilimbata* Reut. - Chiesa, Lanzada, Cima Sasso, Torre S. Maria, Caspoggio, S. Elisabetta, Alpe Palù, Pineta di Chiesa, Val Rosera
- Stenodema (Stenodema) laevigatum* L. - Pineta di Chiesa, Cima Sasso, Chiesa, Val Lanterna
- Stenodema (Stenodema) sericans* Fieb. - Pineta di Chiesa, Primolo, Cima Sasso, Val Lanterna
- Megaloceroea recticornis* Geoffr. - Chiesa, Primolo, Torre S. Maria, Val Lanterna. - Valmalenco (De Carlini), Valmalenco (Mancini)
- Leptopterna dolobrata* L. - Valmalenco (De Carlini), Valmalenco (Mancini)
- + *Leptoterna dolobrata* f. *aurantiaca* Reut. - Lanzada, Val Rosera
- + *Leptopterna dolobrata* f. *carinata* Dgl. Sc. - S. Elisabetta, Val Rosera
- + *Pithanus maerkeli* H. S. - Val Rosera
- Pantilius tunicatus* F. - Chiesa
- + *Phytocoris (Phytocoris) dimidiatus* Kb. - Lanzada, S. Elisabetta
- + *Phytocoris (Phytocoris) longipennis* Fl. - Chiesa
- Phytocoris (Ktenocoris) austriacus* Wagn. - Pineta di Chiesa
- + *Phytocoris (Ktenocoris) ulmi* L. - Primolo
- Adelphocoris lineolatus lineolatus* Goeze - Valmalenco (De Carlini)
- Adelphocoris lineolatus lineolatus* f. *binotata* Hhn. - Pineta di Chiesa, Val Lanterna, Val Rosera. - Valmalenco (De Carlini)
- Adelphocoris seticornis* F. - Chiesa, Primolo, Caspoggio, Val Rosera. - Valmalenco (De Carlini), Valmalenco (Mancini)
- Calocoris (Lophyromiris) sexguttatus* F. - Caspoggio, Lanzada, S. Elisabetta-Valmalenco (De Carlini), Valmalenco (Mancini)
- + *Calocoris (Closterotomus) biclavatus biclavatus* H. S. - Lanzada, S. Elisabetta, Val Lanterna
- + *Calocoris (Calocoris) alpestris* Mey. - Lanzada, S. Elisabetta
- Stenotus binotatus* F. - Caspoggio, Lanzada
- + *Dichrooscytus rufipennis* Fall. - Pineta di Chiesa
- + *Dichrooscytus valesianus* Fieb. - Alpe Palù
- Capsus ater* L. - Valmalenco (De Carlini), Valmalenco (Mancini)
- ++ *Capsus ater* f. *rutila* Stich. - Chiesa
- Capsus ater* f. *semiflava* L. - Chiesa, Lanzada
- Capsus ater* f. *tyranna* F. - Chiesa, S. Elisabetta, Lanzada, Caspoggio, Val Rosera
- Liocoris tripustulatus* f. *quadrinaculata* Stich. - Chiesa
- Lygus (Orthops) basalis* Costa - Caspoggio, Lanzada, Torre S. Maria
- Lygus (Orthops) basalis* f. *intermedia* Tam. - Caspoggio, Lanzada, Val Rosera
- Lygus (Orthops) basalis* f. *tamaninii* Stich. - Caspoggio, Chiesa, Lanzada, Val Lanterna
- Lygus (Orthops) kalmi* L. - Chiesa, Torre S. Maria
- + *Lygus (Orthops) kalmi* f. *orientalis* Reut. - Chiesa, Primolo
- + *Lygus (Orthops) kalmi* f. *picea* Reut. - Caspoggio
- + *Lygus (Orthops) kalmi* f. *triplex* Stich. - Chiesa, Caspoggio, Val Rosera
- + *Lygus (Orthops) kalmi* f. *westhoffi* Stich. - Caspoggio
- + *Lygus (Orthops) montanus* Schill. - Chiesa, Pineta di Chiesa, Cima Sasso, Val Rosera
- Lygus (Exolygus) pratensis* L. - Chiesa, Lanzada. - Valmalenco (De Carlini) Valmalenco (Mancini)
- + *Lygus (Exolygus) punctatus* Zett. - Chiesa, Val Rosera
- Lygus (Exolygus) rugulipennis* Popp. - Caspoggio, Val Rosera

- Lygus (Exolygus) wagneri* Rem. - Chiesa, Pineta di Chiesa, Caspoggio, Primolo, Cima Sasso, Val Rosera, Val Lanterna
Lygus (Neolygus) contaminatus Fall. - S. Elisabetta, Val Rosera
Lygus (Neolygus) viridis Fall. - Caspoggio
+ *Lygus (Lygocoris) pabulinus* L. - Lanzada, S. Elisabetta, Primolo, Caspoggio, Chiesa, Cima Sasso, Val Rosera, Val Lanterna
+ *Plesiocoris rugicollis* Fall. - S. Elisabetta
+ *Camptozygum aequale* Vill. - Primolo
+ *Polymerus (Poeciloscytus) micropthalmus* Wagn. - Chiesa, Pineta di Chiesa, Primolo
+ *Charagochilus weberi* Wagn. - Lanzada

Fam. Anthecoridae

- Anthecoris memoralis* F. - Chiesa, Torre S. Maria, Val Lanterna
Anthecoris nemorum L. - Chiesa, Caspoggio, Lanzada, S. Elisabetta, Cima Sasso, Val Rosera, Val Lanterna

Fam. Reduviidae

- Rhinocoris iracundus iracundus* Poda - Valmalenco (De Carlini)
Rhinocoris iracundus rubricus Germ. - M. Disgrazia (Mancini)

Fam. Nabidae

- Himacerus apterus* F. - S. Elisabetta, Val Lanterna
Himacerus myrmecoides Costa - Pineta di Chiesa
Nabis (Nabis) ferus L. - Valmalenco (De Carlini)
Nabis (Nabis) flavomarginatus Schltz. - S. Elisabetta, Caspoggio
Nabis (Nabis) mediterraneus Rem. - Chiesa, Pineta di Chiesa, Lanzada, Caspoggio, Primolo, Val Lanterna, Val Rosera

Fam. Tingidae

- + *Dictyonota (Dictyonota) fuliginosa* Costa - Chiesa

Fam. Aradidae

- Aradus betulinus* Fall. - Chiareggio (Mancini)

Fam. Lygaeidae

- Lygaeus equestris equestris* L. - Chiesa, Pineta di Chiesa, Val Rosera. - M. Disgrazia (Mancini)
Lygaeus saxatilis Scop. - Primolo, Cima Sasso, Val Lanterna. - Chiesa (Mancini)
+ *Lygaeus saxatilis f. rupta* Prn. - Cima Sasso, Chiesa, Val Lanterna
Nysius (Nithecus) jacobaeae Schill. - Val Rosera
Nysius (Macroparius) graminicola graminicola Klt. - Val Rosera
Heterogaster urticae F. - Val Lanterna
Oxycarenus modestus Fall. - Valmalenco (De Carlini), Valmalenco (Mancini)
Eremocoris abietis L. - Pineta di Chiesa - Valmalenco (Mancini)
+ *Scolopostethus grandis* Horv. - Chiesa, Caspoggio, S. Elisabetta, Val Lanterna
+ *Scolopostethus thomsoni* Reut. - Lanzada
Gastrodes grossipes De G. - Pineta di Chiesa
Stygnocoris rusticus Fall. - Chiesa, Val Lanterna

Stygnocoris sabulosus Schill. - Pineta di Chiesa, Primolo, Chiesa, Val Rosera, Val Lanterna
Rhyparochromus (*Rhyparochromus*) *pini* L. - Val Lanterna
Neurocladius brachiidens Duf. - Valmalenco (Mancini)

Fam. Pyrrhocoridae

Pyrrhocoris apterus L. - Valmalenco (De Carlini), Valmalenco (Mancini)

Fam. Coreidae

Coreus marginatus marginatus L. - Chiesa, Pineta di Chiesa. - M. Disgrazia (Mancini)
Coreus marginatus marginatus f. *fundatrix* H. S. - Chiesa, Pineta di Chiesa, Lanzada

Fam. Alydidae

+ *Alydus rupestris* Fieb. - Lanzada

Fam. Rhopalidae

Corizus hyoscyami L. - Chiesa, Caspoggio, Lanzada, Torre S. Maria, Primolo, Val Lanterna. - M. Disgrazia (Mancini)
Rhopalus conspersus Fieb. - Pineta di Chiesa, Cima Sasso
+ *Rhopalus parumpunctatus* f. *singeri* Wagn. - Val Lanterna
+ *Rhopalus parumpunctatus* f. *subspeciosa* Schum. - Chiesa
Rhopalus subrufus Gmel. - Chiesa
Stictopleurus crassicornis L. - Chiesa, Pineta di Chiesa, Primolo, Val Lanterna, Val Rosera
+ *Stictopleurus crassicornis* f. *immaculata* Tam. - Chiesa, Pineta di Chiesa, Primolo
Stictopleurus punctato-nervosus Goeze - Chiesa, Lanzada, Val Lanterna
Myrmus miriformis Fall. - Pineta di Chiesa, Primolo

Fam. Pentatomidae

Odontoscelis fuliginosa L. - Lanzada
Eurygaster maura L. - Valmalenco (De Carlini), Valmalenco (Mancini)
Aelia acuminata L. - Chiesa
Aelia acuminata f. *burmeisteri* Kust. - Val Lanterna
Eysarcoris aeneus Scop. - Caspoggio
Eysarcoris fabricii Kirk. - Chiesa
Holcostethus albipes F. - Chiesa, Pineta di Chiesa, Cima Sasso, Val Lanterna
Holcostethus sphaclatus F. - Valmalenco (De Carlini), Valmalenco (Mancini)
Palomena prasina L. - Chiesa, Pineta di Chiesa, Val Lanterna
Carpocoris melanocerus M. R. - Pineta di Chiesa, Lanzada, Primolo, Cima Sasso, Val Rosera
+ *Carpocoris melanocerus* f. *nigrina* Tam. - Cima Sasso
Carpocoris pudicus Poda - Chiesa
Dolycoris baccarum L. - Chiesa, Pineta di Chiesa, Torre S. Maria, Lanzada, Val Rosera - Valmalenco (De Carlini), Valmalenco (Mancini)
+ *Dolycoris baccarum* f. *brevipilis* Reut. - Chiesa, Pineta di Chiesa, Cima Sasso, Val Rosera

- Eurydema oleraceum* f. *flavata* Scrk. - Chiesa, Val Lanterna, - M. Disgrazia (Mancini)
Eurydema oleraceum f. *imperfecta* Stich. - Val Lanterna, Val Rosera
Eurydema oleraceum f. *interrupta* Roy. - Chiesa, Val Lanterna
Eurydema oleraceum f. *paradoxa* Horv. - Val Lanterna
Nezara viridula f. *smaragdula* F. - Chiesa, Lanzada. - Valmalenco (Mancini)
Pentatoma rufipes L. - Valmalenco (De Carlini), Chiesa, M. Disgrazia (Mancini)
Picromerus bidens L. - Chiesa, Val Rosera - Valmalenco (Mancini)
Troilus luridus F. - Primolo. - Valmalenco (Mancini)
Zicrona coerulea L. - M. Disgrazia (Mancini)
Elasmostethus interstinctus L. - Pineta di Chiesa, Primolo. - Chiesa (Mancini)
Sehirus dubius Scop. - Bernina (Mancini)

Fam. Cixiidae

- + *Cixius* (*Ceratocixius*) *cunicularius* L. - Chiesa, Pineta di Chiesa, Primolo, Lanzada, Caspoggio, Cima Sasso, Val Rosera, Val Lanterna
+ *Cixius* (*Acanthocixius*) *carniolicus* Wagn. - Chiesa, Pineta di Chiesa
Cixius (*Cixius*) *nervosus* L. - Pineta di Chiesa, Caspoggio
Oliarus panzeri Löw - Pineta di Chiesa

Fam. Issidae

- Issus coleptratus* F. - Lanzada, Val Lanterna

Fam. Delphacidae

- + *Stiroma affinis* Fieb. - Chiesa, Lanzada, Cima Sasso, Val Lanterna
+ *Stenocranus minutus* F. - Chiesa
Ditropis flavipes Sign. - Valmalenco (De Carlini)
Metadelphax propinqua Fieb. - Chiesa, Alpe Palù
+ *Javesella discolor* Boh. - Lanzada, Val Lanterna

Fam. Cercopidae

- Cercopis sanguinolenta sanguinolenta* Scop. - Val Lanterna

Fam. Aphrophoridae

- Philaenus leucophthalmus* f. *dimidiata* H. S. - Lanzada, S. Elisabetta
+ *Philaenus leucophthalmus* f. *hafniensis* Gmel. - Chiesa, Torre S. Maria, Caspoggio, Lanzada, S. Elisabetta, Val Rosera, Val Lanterna
Philaenus leucophthalmus f. *oenotherae* Scop. - Torre S. Maria, Val Rosera
Philaenus leucophthalmus f. *populellus* Mtc. - Pineta di Chiesa, S. Elisabetta
Philaenus leucophthalmus f. *punctata* n. f. (1) - Lanzada, Caspoggio, Primolo

(1) Questa forma molto simile alla *albomaculata* Schrk. si distingue da questa per presentare lungo il margine esterno delle ali anteriori due macchie irregolari biancastre anzichè una sola; la macchia posteriore è più sviluppata di quella anteriore. Possiedo diversi esemplari dell'Italia settentrionale (Piemonte, Lombardia, Trentino-Alto Adige). Mi risulta (teste Diabola) che detta forma si trova pure in Cecoslovacchia.

- Philaenus leucophthalmus f. quadrimaculata Schrk. - Lanzada
Philaenus leucophthalmus f. rufescens Mel. - Primolo
Philaenus leucophthalmus f. spumaria L. - Valmalenco (De Carlini)
Philaenus leucophthalmus f. trilineata Schrk. - Chiesa, Val Rosera
Philaenus leucophthalmus f. xanthocephala Schrk. - Lanzada, Chiesa, S. Elisabetta, Torre S. Maria, Val Lanterna, Val Rosera
Neophilaenus albipennis F. - Chiesa, Pineta di Chiesa, Primolo
+ Neophilaenus lineatus L. - Pineta di Chiesa, Primolo
+ Aphrophora corticea Germ. - Pineta di Chiesa
+ Aphrophora forneri Hpt. - Chiesa
Trigophora cincta Thunb. - Chiesa, Pineta di Chiesa, Primolo, Torre S. Maria, S. Elisabetta, Primolo, Lanzada, Caspoggio, Cima Sasso, Val Lanterna. - Valmalenco (De Carlini)

Fam. Membracidae

- + Centrotus cornutus f. kirschbaumi Mtc. - Chiesa

Fam. Cicadellidae

- Megophthalmus scanicus Fall. - Chiesa, Primolo, Val Lanterna
+ Macrosteles (Macrosteles) alpinus Zett. - Chiesa, Lanzada, Primolo, S. Elisabetta, Val Lanterna, Val Rosera
Macrosteles (Macrosteles) cristatus Rib. - Lanzada
Macrosteles (Macrosteles) sexnotatus Fall. - Valmalenco (De Carlini)
Balclutha punctata Thunb. - Pineta di Chiesa
+ Balclutha punctata f. confluens Rey - Pineta di Chiesa
+ Balclutha punctata f. impunctata Rey - Chiesa, Pineta di Chiesa
Euscelis incisus f. communis Edw. - Chiesa, Primolo, Torre S. Maria, Cima Sasso, Val Rosera, Val Lanterna
+ Thamnotettix (Thamnotettix) confinis Zett. - Chiesa, Pineta di Chiesa, Lanzada, Primolo, Cima Sasso, Val Rosera, Val Lanterna
+ Thamnotettix (Leopotettix) dilutior Kb. - Pineta di Chiesa
+ Idiodonus cruentatus Pnz. - Pineta di Chiesa
+ Elymana prasina F. - Caspoggio, Torre S. Maria, Val Lanterna
+ Anoplotettix fuscovenosus Ferr. - Chiesa
Cicadula quadrinotata F. - Caspoggio, Lanzada, Val Rosera
Hesium biguttatum Fall. - Cima Sasso
Speudotettix subfuscus Fall. - Chiesa, Primolo, Lanzada, Alpe Palù, Cima Sasso, Val Rosera, Val Lanterna
+ Allygus mixtus F. - Chiesa, Pineta di Chiesa, Caspoggio, Lanzada, Cima Sasso, Val Rosera
+ Allygus provincialis Ferr. - Lanzada
+ Allygidius (Allygidius) abbreviatus Leth. - Chiesa
Psammotettix cephalotes H. S. - Primolo, Alpe Palù
Psammotettix confinis Dahlb. - Chiesa
+ Psammotettix provincialis Rib. - Chiesa
++ Psammotettix kolosvarensis Mats.(= similis Wagn.) - Pineta di Chiesa.
La specie è stata pure raccolta in Val Martello dal Prof. Masutti
Dectocephalus (Dectocephalus) pulicaris Fall. - Chiesa, Caspoggio, Val Rosera
Jassargus (Jassargus) bisubulatus Then - Chiesa, Caspoggio, Lanzada, Val Lanterna
Jassargus (Jassargus) obtusivalvis Kb. - Primolo

- Adarrus (Adarrus) exornatus Rib. - Chiesa, Pineta di Chiesa, Primolo, Lanzada, Val Lanterna
+ Adarrus (Adarrus) multinotatus Boh. - Chiesa, Cima Sasso
++ Arocephalus (Arocephalus) grandii n. sp. - Val Lanterna, Primolo. Ho raccolto esemplari di questa nuova specie anche in Trentino-Alto Adige (Elvas, Lasa)
Arocephalus (Arocephalus) longiceps Kb. - Chiesa, Val Lanterna
+ Ebarrius cognatus Fieb. - Pineta di Chiesa
Diplocolenus (Verdanus) abdominalis abdominalis F. - Chiesa, Chiareggio, Lanzada, Alpe Palù, S. Elisabetta, Val Rosera, Val Lanterna
+ Eupelix cuspidata F. - Chiesa
+ Aphrodes albifrons L. - Lanzada
Aphrodes bicinctus bicinctus Schrk. - Chiesa, Pineta di Chiesa, Val Lanterna
+ Doratura stylata Boh. - Chiesa, Primolo
Tettigella viridis L. - Torre S. Maria, Caspoggio, Val Rosera
Evacanthus acuminatus F. - Cima Sasso
Evacanthus interruptus L. - Chiesa, Landaza, Torre S. Maria, Caspoggio, Val Rosera, Val Lanterna
+ Evacanthus interruptus f. rubescens Hpt. - Lanzada
Idiocerus fulgidus F. - Chiesa, Pineta di Chiesa, Primolo, Caspoggio, Val Lanterna
Idiocerus stigmatalis Lew. - Caspoggio
Idiocerus tremulae Estlund - Chiesa
Oncopsis alni Schrk. - Chiesa, Torre S. Maria, Primolo, S. Elisabetta, Val Rosera
+ Oncopsis flavicollis L. - Chiesa, Pineta di Chiesa, Primolo, Val Rosera
+ Oncopsis tristis Zett. - Chiesa, Pineta di Chiesa
+ Macropsis fuscata Zett. - Chiesa, Pineta di Chiesa
Macropsis graminea F. - Pineta di Chiesa, Primolo
Macropsis graminea f. populi Edw. - Chiesa
+ Macropsis viridinervis Wagn. - Pineta di Chiesa

Fam. Typhlocybidae

- + Erythria manderstjernai Kb. Lanzada, Val Rosera
+ Dikraneura micantula Zett. - Val Lanterna
+ Dikraneura mollicula Boh. - Chiesa, Caspoggio, Cima Sasso, Val Lanterna
+ Kybos smaragdula Fall. - Chiesa, Pineta di Chiesa, Caspoggio, S. Elisabetta, Lanzada, Cima Sasso, Val Lanterna
Eupteryx aurata L. - Chiesa, Pineta di Chiesa, Lanzada, S. Elisabetta, Val Lanterna
+ Eupteryx cyclops Mats. - Chiareggio
+ Eupteryx cyclops f. mendax Rib. - Chiareggio
++ Eupteryx cyclops, f. trilobata Rib. - Chiareggio
Eupteryx tenella Fall. - Val Lanterna
+ Eupteryx vittata L. - Chiesa, Val Lanterna
+ Eupteryx zelleri f. decussata Rib. - Lanzada
+ Linnavuoriana sexpunctata Fall. - Pineta di Chiesa, Val Lanterna
+ Ribautiana ulmi L. - Val Lanterna

AROCEPHALUS GRANDII n. sp.

Come taglia ed aspetto generale (Fig. II) è molto simile all'*A. languidus* Fl. Il capo ed il protorace sono di colore giallo paglierino; le ali anteriori, nella femmina sono fondamentalmente dello stesso colore, mentre nel maschio

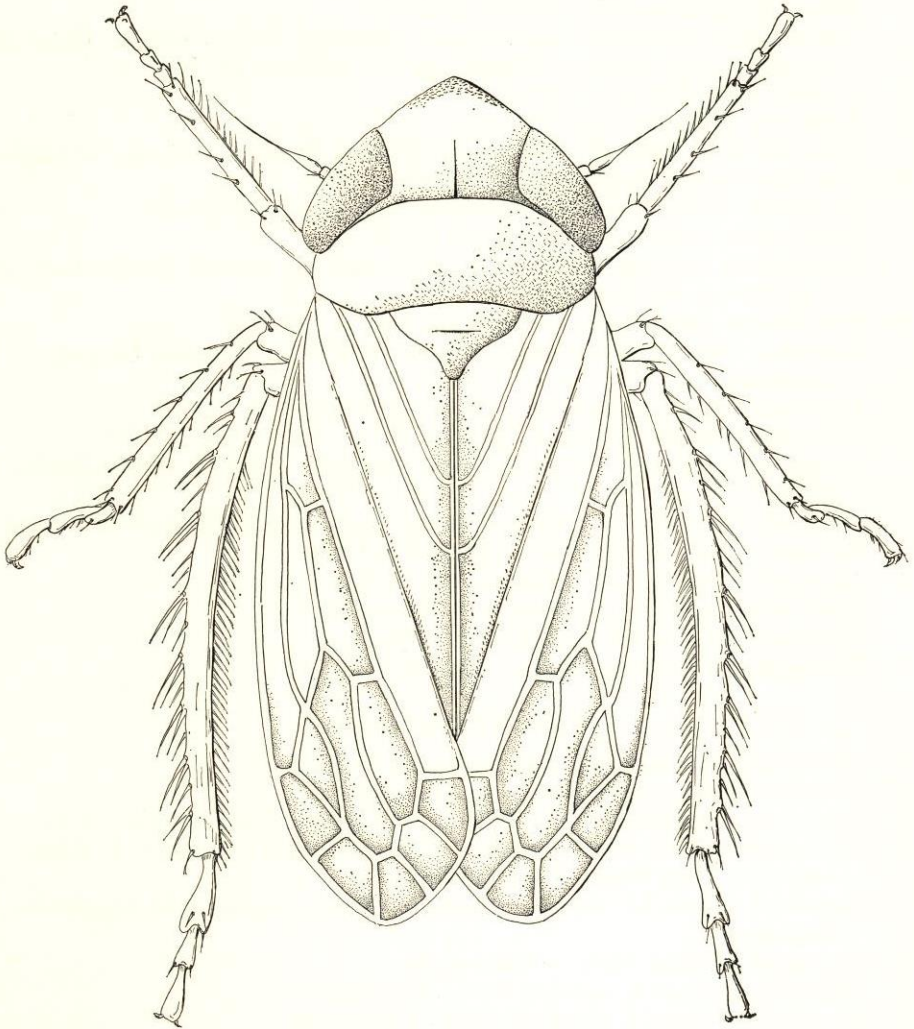


FIG. II.

Arocephalus grandii n. sp. — Maschio veduto dal dorso.

presentano nella generalità le cellule, e particolarmente quelle distali, orlate di un bruno più o meno intenso che negli esemplari più pigmentati è presente a tratti anche lungo il margine interno dell'ala. In entrambi i sessi tutte le nervature sono giallo pallido. Il vertice è arrotondato anteriormente e lungo

la linea mediana è più lungo della lunghezza del pronoto. Nel maschio le ali

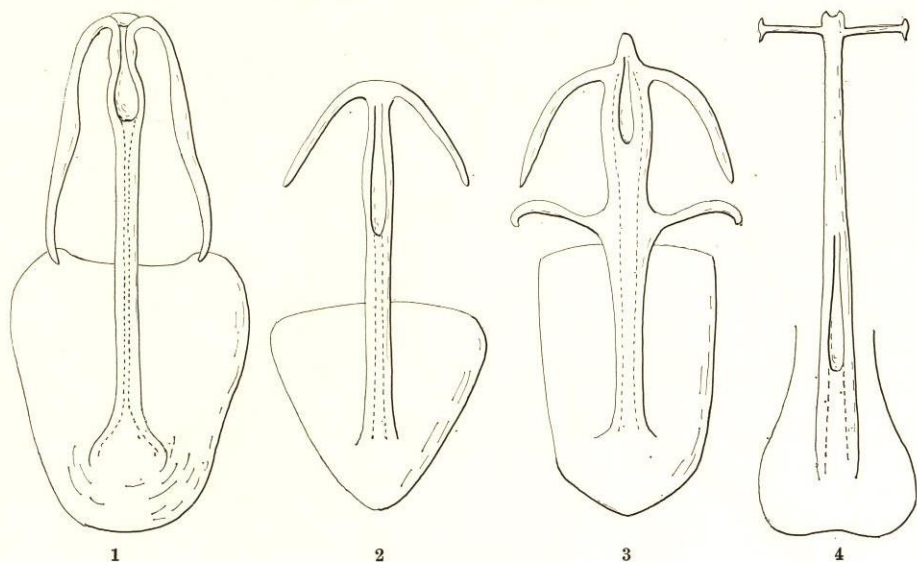


FIG. III.

Peni delle specie italiane del gen. *Arocephalus* Rib. veduti dal ventre. — 1. *A. grandii* n. sp. — 2. *A. languidus* Fl. — 3. *A. longiceps* Kb.— 4. *A. punctum* Fl.

anteriori sono lunghe quanto l'addome, mentre nella femmina lasciano scoperti i tre ultimi tergiti.

Maschio: il pene (Figg. III, 1; IV) è sottile, allungato, lateralmente appena compresso e fornito distalmente di due pronunciate appendici, leggermente ingrossate nel tratto mediano, e lunghe la metà del pene. Il gonoporo sbocca distalmente ed ha forma subovale. Gli stili (Figg. V, 1; VI, 2) brevi, digitiformi, distalmente sono lievemente curvati verso l'esterno e sorpassano lo sternite genitale (Fig. V, 1 e 2) che ha forma subtriangolare ad angoli arrotondati. Le lamine genitali (Figg. V, 1 e 2; VI, 1) mostrano lungo il loro margine interno, in prossimità del margine distale dello sternite genitale, una profonda incisione.

Femmina: lo sternite pregenitale (Fig. VI, 3) presenta sul mezzo del margine posteriore una prominenza arrotondata che lo differenzia dall'*A. longiceps* in cui la prominenza è appuntita.

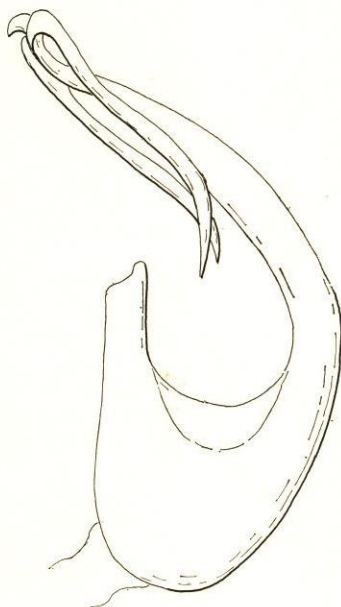


FIG. IV.

Arocephalus grandii n. sp. — Pene veduto di lato.

che lo differenzia dall'*A. longiceps* in cui la prominenza è appuntita.

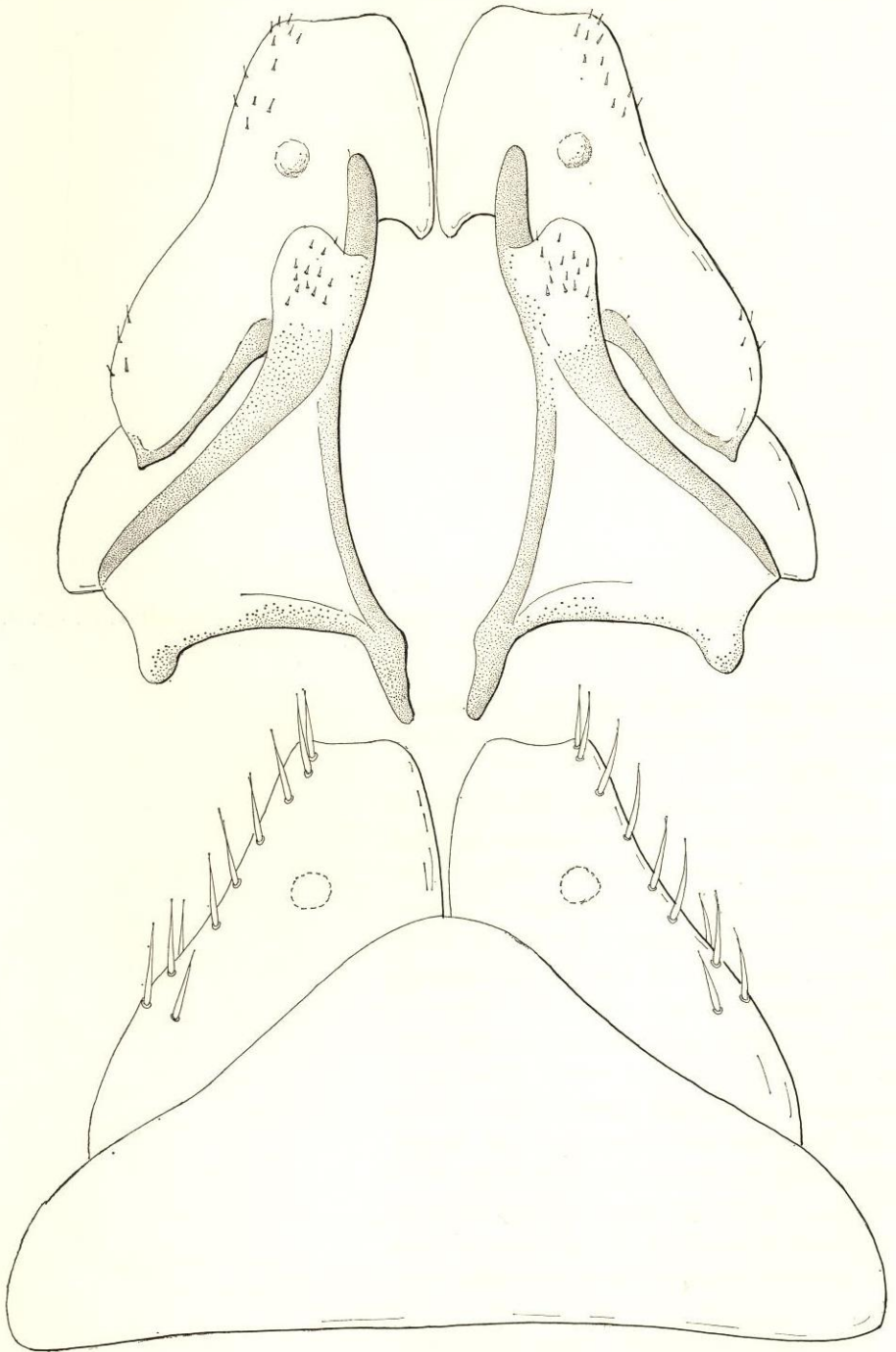


FIG. V.

Arocephalus grandii n. sp. — 1. Sternite genitale, lamine genitales e stili del maschio veduti dal dorso. —
2. Sternite genitale e lamine genitales del maschio veduti dal ventre.

Lungh. ♂ mm. 2,2-2,4; ♀ mm. 3.

Ho raccolto questa specie in Valmalenco (Val Lanterna m. 1000-1500) ove è abbastanza frequente ed in seguito ho trovato esemplari anche in Alto Adige (Lasa, Elvas). Tipi e cotipi nella mia collezione.

Dedico questa specie alla memoria del Prof. GUIDO GRANDI insigne entomologo e mio indimenticabile Maestro.

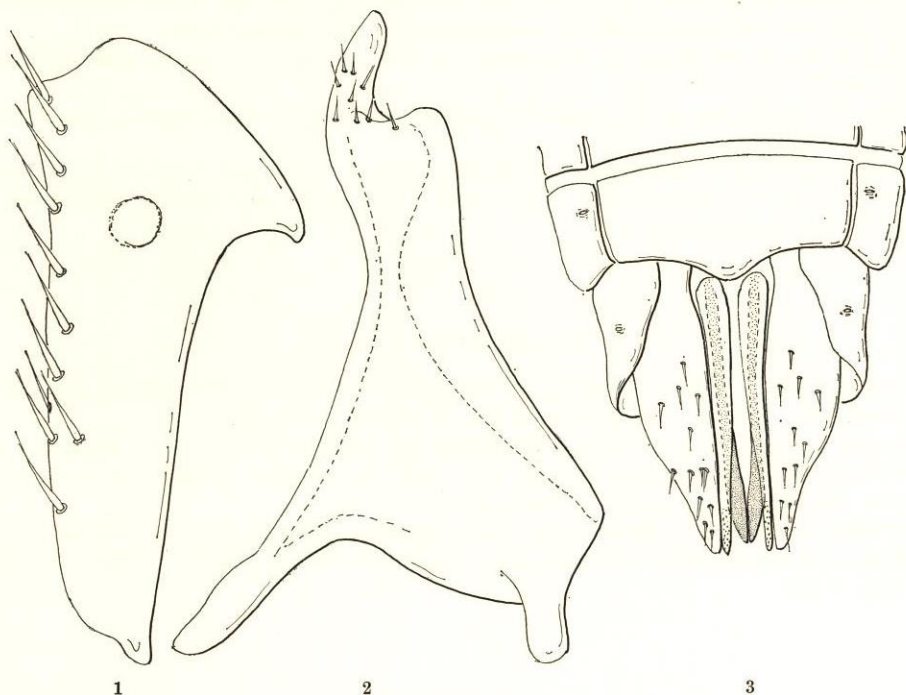


FIG. VI.

Arocephalus grandii n. sp. - 1. Lamina genitale del maschio veduta dal ventre. - 2. Stilo genitale del maschio dal ventre. - 3. Estremità dell'addome di una femmina dal ventre.

TAVOLA SINOTTICA DELLE SPECIE ITALIANE DI AROCEPHALUS.

1. - Lunghezza superiore a mm 3,40. Ali posteriori lunghe come quelle anteriori. Pene lateralmente compresso, laminare e provvisto di 4 appendici (Fig. III, 3)	
	LONGIPES Kb.
- - Lunghezza inferiore a mm 3,40. Ali posteriori più brevi di quelle anteriori. Pene lateralmente non compresso e fornito di 2 sole appendici	2
2. - Gonoporo situato verso la parte prossimale del pene (Fig. III, 4)	
	PUNCTUM Fl.
- - Gonoporo situato verso la parte distale del pene	3
3. - Gonoporo allungato ed occupante i 3/4 della faccia ventrale del pene. Appendici del pene lunghe 1/3 della lunghezza di questo e gradatamente ristrette verso l'estremità distale (Fig. III, 2)	
	LANGUIDUS Fl.
- - Gonoporo subovale e lungo appena 1/4 della faccia ventrale del pene. Appendici del pene lunghe la metà di questo ed ingrossate nel tratto mediano (Fig. III, 1)	
	GRANDII n. sp.

The Rhynchota of Malenco valley.

SUMMARY

Valmalenco Rhynchota species pointed out by De Carlini and Mancini amounted to 34. Following the collection made by the A. in different periods of the year in Valle, species known presently reach 215, including the ones mentioned by the above said authors; of which 139 are Heteroptera and 76 are Homoptera Auchenorrhyncha.

Out of the Heteroptera, 47 were unknown for Lombardia, 6 forms unmentioned for Italy and 19 for Lombardia.

Out of the Homoptera one specie has proved absolutely new for science, one for Italy, 35 for Lombardia.

A description of the new species *Arocephalus grandii*, a synoptic table for distinguishing species of gen. *Arocephalus* living in Italy and a schematic map showing collection areas complete the contribution.

BIBLIOGRAFIA CITATA

- DE CARLINI A., 1889. - Artropodi di Valtellina (Rincoti, Ortotteri, Aracnidi). - *Bull. Soc. Entom. Ital.*, Anno XXI, Firenze, pp. 9-19.
- MANCINI C., 1959. - Corologia emitterologica italiana. Nota VI: Emitteri Eterotteri della Lombardia. - *Atti Soc. Ital. Sc. Nat. e Museo Civ. St. Nat.*, vol. XLVIII, fasc. II-III, Milano, pp. 223-283.
- SERVADEI A., 1967. - Rhynchota (Heteroptera, Homoptera Auchenorrhyncha). Catalogo topografico e sinonimico. *Fauna d'Italia*, Bologna, pp. I-X 1-851, figg. I-II.