

E. SÉGUY

Muséum National d'Histoire naturelle de Paris
Laboratoire d'Entomologie

Un *Anthomyide* nouveau parasite des Iris, et note sur les Diptères qui vivent aux dépens des Iridées.

Les Diptères qui vivent aux dépens des Iridées sont peu nombreux, ce sont pour la plupart des insectes de petite taille: Muscides acalyptères, ou des Nématocères mineurs des feuilles ou des tiges. ROBINEAU-DESVOIDY a bien signalé un *Sepedon pseudoacori* qui vit dans l'*Iris pseudacorus*. On ne connaît qu'un Anthomyide parasitant les Iris. Le Diptère décrit ci-dessous appartient au genre *Hylemyia*, et présente plusieurs caractères remarquables.

Hylemyia Servadeii n. sp.

♂. - Espace interoculaire, dans sa partie la plus étroite, subégal à la largeur du triangle ocellaire. Front un peu saillant, d'un noir profond. Orbites très rapprochées ou cohérentes en un point. Orbites, gènes et péristome couverts d'un velouté gris argent, péristome à reflets roux. Gènes un peu plus larges que l'antenne. 6-7 soies orbitales fines et longues. Soies péristomales en plusieurs rangs, le rang supérieur formé de soies dressées en haut. Occiput un peu gonflé, à villosité longue et serrée. Epistome non saillant. Trompe épaisse et courte. Palpes à peu près aussi longs que la trompe, couverts de nombreuses soies dressées. Antennes plantées au niveau du quart inférieur de la hauteur de l'oeil, courtes, n'atteignant pas la grande vibrisse: troisième article quadrangulaire, à peu près double du deuxième, son extrémité libre doucement arrondie, deuxième article avec deux ou trois longues soies dressées; chète fortement épaissi à la base, à pilosité courte, mais bien visible à un grossissement moyen (fig. I, a).

Thorax d'un gris cendré à pruinosité grise assez légère sur le mésonotum, plus épaisse sur les pleures. Mésonotum avec trois larges bandes noires, bien visibles d'arrière en avant et sous la lumière oblique; 2 + 3 soies dorsocentrales, leurs intervalles sur la ligne longitudinale occupés par des soies grêles assez longues. Soies acrosticales longues et fines, irrégulières en longueur et irrégulièrement disposées en deux rangées antérieures; postérieurement, les acrosticales sont plantées d'une façon encore plus irrégulière, les deux préscutellaires deux fois plus fortes que les soies environnantes.

Préalaire légèrement plus faible que la première soie dorsocentrale; 2 + 3 soies sternopleurales, la deuxième antérieure parfois plus faible peut manquer; sternopleures à villosité longue, assez dispersée, plus serrée au centre.

Pattes noires. Tibias I avec une villosité courte et serrée surtout sur la face interne. Deux fortes soies postéro-internes et une soie externe en plus des soies apicales et de la villosité ordinaires. Fémur II avec 5-6 soies plus longues en rangée continue sur la partie moyenne; tibias II avec un macrochète antérieur et un macrochète postérieur plantés à la partie moyenne, au même niveau. Fémurs III avec deux lignes de longues soies, l'une plantée sur la partie antéro-interne, l'autre sur la partie postéro-interne: ces dernières

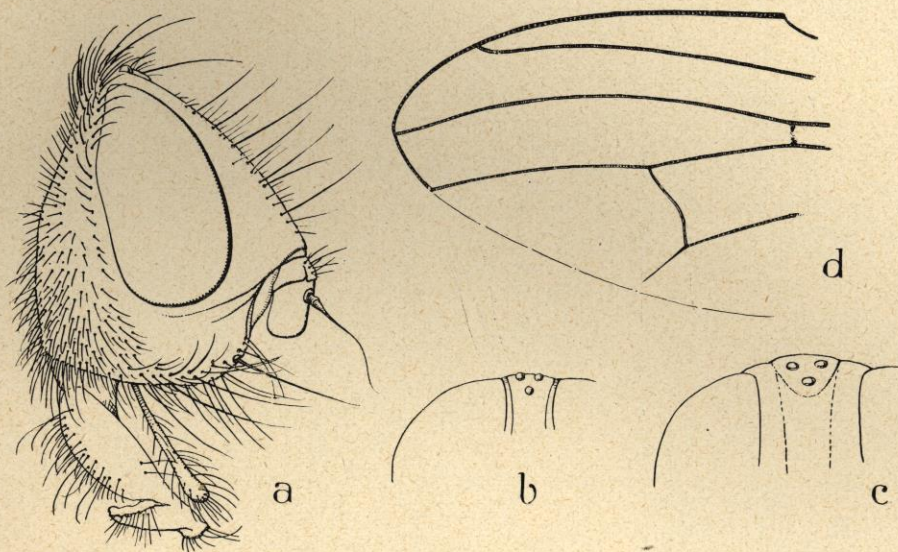


FIG. I.

Hylemyia Servadeii n. sp. — a, Tête du mâle vue de profil; b, Région du triangle ocellaire de la tête du mâle montrant l'écartement des yeux; c, Cette même région chez la femelle; d, Extrémité de l'aile droite du mâle.

plus longues; tibias III avec 2 ou 3 soies antéro-internes, 5-6 inégales, mais les médianes plus longues, sur la face antéro-externe (dorsale), 5-6 postéro-externes (dorsales), et 4 soies subégales, postéro-internes, également espacées. Pelotes grises. Balanciers roux, brunis à la base. Ailes grises, légèrement brunies à la base: nervures brunes; épine costale courte; nervures 3 et 4 parallèles, petite nervure transverse placée au niveau de l'apex de R 1. Nervure transverse apicale (MA2c) légèrement courbée presque perpendiculaire à MA2 a + b. Cuillerons jaunâtres, petits, égaux.

Abdomen à peu près aussi long que la tête et le thorax réunis, presque cylindrique, et légèrement déprimé à la base, noir au fond, couvert d'une épaisse pruinosité d'un gris argent, plus claire sur les tergites: vu d'avant en arrière chaque tergite avec une tache étroite plutôt triangulaire, d'un noir

velouté, occupant toute la longueur du segment, la réunion de toutes les taches formant une ligne longitudinale. Abdomen hérissé de longues soies, les macrochètes dorsaux marginaux plus longs et plus robustes. Hypopyge médiocre, lamelles pré-génitales arrondies, un peu saillantes et peu velues. Appareil copulateur: forceps externes en crochets mousses légèrement sinueux, forceps internes petits avec une apophyse moyenne. Sternite pré-génital et apodème du pénis petits. Gonapophyses négligeables. Pénis long, filamenteux, fortement chitinisé ou en alène bifide (fig. II, *f*, *p*).

♀. - Espace interoculaire subégal à la largeur de l'oeil. Orbites égales à

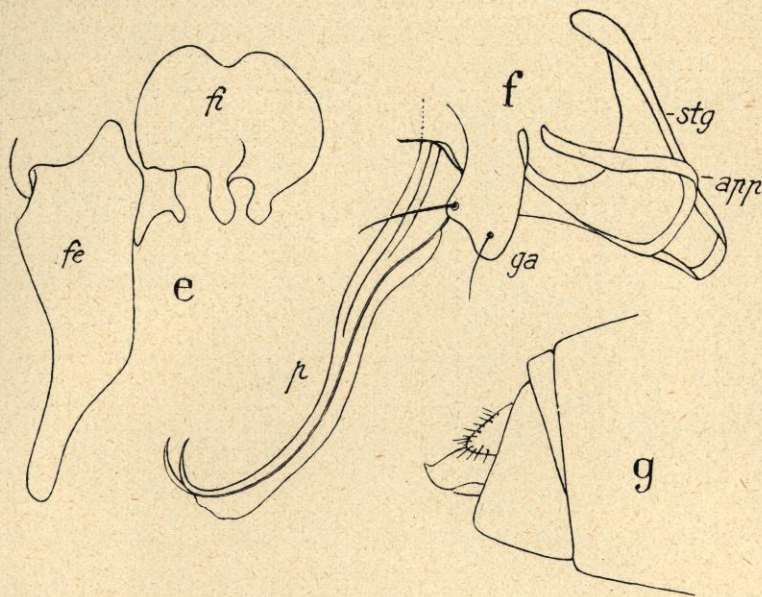


FIG. II.

Hylemyia Servadeii n. sp. — *e*, Appareil copulateur du mâle: forceps internes et externes vus de face; *f*, Appareil copulateur du mâle: les forceps sont enlevés; *g*, Extrémité de l'abdomen de la femelle: *app*, apodème du pénis; *fe*, forceps externe; *fi*, forceps interne; *ga*, gonapophyse antérieure; *p*, pénis; *stg*, sternite génital.

la largeur de la bande médiane frontale. Orbites d'un gris velouté à reflets noirs plus profonds que chez le mâle. 7-8 fortes soies orbitales: 4-5 inférieures tournées en dedans et 3 supérieures tournées en dehors. Bande médiane frontale d'un gris noir chez les exemplaires âgés, rousse chez les jeunes, garnie de quelques cils fins dispersés à la partie supérieure; deux soies croisées rapprochées du triangle ocellaire. Trompe plus épaisse que chez le mâle. Corps à pruinosité grise présentant des reflets jaunes. Macrochètes sensoriels thoraciques disposés comme chez le mâle mais plus robustes, soies acrosticales piliformes moins nombreuses mais aussi irrégulières que chez le mâle. Abdomen à taches tergaux noires un peu plus développées, villosité plus courte; oviscapte saillant, aplati verticalement, corné, le tégument fine-

ment chagriné, rappelant celui de certains Asilides du genre *Dysmachus*. Tergite X très petit, à peine visible, sternite correspondant six fois plus grand, triangulaire; plaque sous-génitale en baguette courte. Cerques en lames courtes, pointues et tranchantes (fig. II, g) - Long. 6-7 mm.

Bologne: mars-avril (Dr. A. SERVADEI).

Cette espèce peut être confondue avec l'*Hylemyia varicolor* Meigen. Elle en diffère par les soies acrosticales manifestes, par les soies sternopleurales disposées: 2:2, les sternopleurales 1, 3 et 4 plus fortes que les autres, par l'abdomen allongé, un peu aplati, par les lamelles pré-génitales et l'appareil copulateur du mâle. La femelle se reconnaîtra immédiatement à la forme de l'oviscape et à l'ornementation de l'abdomen.

Cette mouche se rapproche encore de l'*Hylemyia griseifrons* Séguy 1923. Elle en diffère par l'écartement des yeux, par le front saillant, par les antennes plus courtes, par la constitution de l'aile: particulièrement par la courbure de la nervure MA2c, par la soie préalaire plus faible, etc.

L'*Hylemyia Servadei* diffère encore des espèces voisines par les tibias intermédiaires dépourvus de soies antéro-internes et par la bande médiane frontale ciliée et portant deux soies croisées.

La larve se développe entre les tiges et les fleurs des *Iris germanica* L.

Cette espèce est dédiée à M. le Dr. ANTONIO SERVADEI, le distingué collaborateur de M. le Prof. GUIDO GRANDI, de l'Université Royale de Bologne.

La connaissance de cette espèce permet de compléter comme il suit la liste des Diptères qui vivent sur les *Iridées*.

I. - IRIS PSEUDACORUS L.

Trois familles de Diptères ont été signalées sur cette plante.

Chironomidae.

D'après GRIPEKOVEN (1914: Archiv. f. Hydrobiol., suppl., Bd. 2, pp. 129-230), les espèces de Chironomides suivants minent les feuilles submergées de l'*Iris pseudacorus* L.:

Tendipes cauliginellus Kieffer.

Tendipes caulicola Kieffer.

Cricotopus longipalpis Kieffer.

Tanytarsus iridis Kieffer.

Agromyzidae.

Les feuilles sont souvent minées par les larves des :

- Dizygomyza iraeos* (Rob.-Desv.) 1851, Rev. et Mag. de Zool., (2), III, p. 393, 2. HENDEL (*ap.* LINDNER) Die Fliegen: Agromyzidae, 59, p. 86. C'est l'*Agromyza nana* de GOUREAU, Ann. Soc. ent. Fr., 1846: p. 230; MACQUART, Plantes herbacées, 1854; p. 206.
Dizygomyza iridophaga Hendel, 1931, l. c., p. 86.

Tetanoceridae.

ROBINEAU-DESVOIDY (Myodaires, 1830: p. 677, 1) dit que le *Sepedon pseudo-acori* (R.-D.) se développe également sur l'*Iris pseudacorus*. Cette espèce semble correspondre au *Sepedon sphegeus* F. Les larves des *Sepedon* sont aquatiques.

II. - IRIS FOETIDA L.

Agromyzidae.

Les feuilles sont minées par le *Dizygomyza iridis* Hendel, 1931, l. c., p. 87.

III. - IRIS GERMANICA L.

Anthomyiidae.

Tiges et fleurs: *Hylemyia Servadeii* Séguy.

IV. - IRIS sp.

Agromyzidae.

THEOBALD (*sec.* REH, in SORAUER, Handbuch, 1928: p. 7) a signalé les attaques, sur un *Iris*, d'un Agromyzide indéterminé spécifiquement. C'est probablement un *Dizygomyza* (*cf.* Hendel, Blattmin., 1926: p. 54).

V. - IRIS sp.

Anthomyiidae.

Rhizome, tige, feuilles et fleurs: *Hylemyia pullula* Zett., DEL GUERCIO, 1893; SÉGUY, Faune de France, VI, Anthomyides, (1923), p. 99, 30; SORAUER-REH., 1928: Handbuch, p. 43.