

M. QUILIS

(Estación de Fitopatología Agrícola, Burjasot, Valencia)

**Tres especies interesantes
de *Aphidiidae* (Hymenoptera Braconidae) de Bologna.**

De la amabilidad del Prof. GUIDO GRANDI, Director del Laboratorio di Entomologia del R. Istituto Superiore Agrario de Bologna que con todo interés acoge la publicación de estas notas y la del I. Asistente del mismo Laboratorio, Dr. ATHOS GOIDANICH que me remitió en consulta algunos ejemplares de *Aphidiidae* recolectados en aquella localidad, debo el conocimiento de una especie nueva para la ciencia y de algunos datos interesantes sobre las otras dos, para el estudio de los *Aphidiidae* europeos, de interés creciente ya que se va demostrando que el número de especies de estos pequeños y utilísimos parásitos de pulgones es cada vez mayor, a medida las cazas son mas repetidas y se hace un estudio mas profundo de los mismos.

Las especies indicadas pertenecen a los siguientes géneros:

Género *Aphidius* Nees.

Aphidius Nees von Esenbeck. Nov. Act. Acad. C. L. p. 302, 1818.

***Aphidius melanocephalus* Nees.**

Bracon melanocephalus Nees. 1811.

DISTRIBUCIÓN GEOGRAFICA. Bologna.

BIOLOGIA. Parasitando al pulgón *Hyalopterus*? sobre *Euphorbia*. (23-VI-1932).

OBSERVACIONES. Un ejemplar con todo el aspecto típico de esta especie.

Por primera vez se presenta parasitando al pulgón de la *Euphorbia*, cosa rara en esta especie ya que siempre la he obtenido parasitando al pulgón verde *Anuraphis persicae* del melocotonero, *Hyalopterus*

amygdali del almendro y al *H. arundinis* de la caña común. Los despojos del pulgón parasitado que me remitió el Dr. Goidanich, indican ser de una especie verde de tamaño parecido al de los referidos afidos.

Aphidius Goidanichi sp. n.

Tipo: ♀, Bolonia. (Col. Quilis); alotipo: ♂ para - y topotípico en la misma colección y en Col. del Laboratorio di Entomologia del R. Istituto Superiore Agrario de Bolonia.

CARACTERES: *Hembra*. Cabeza ancha bien desarrollada, pero corta. Ojos abultados oblicuos convergentes hacia el clipeo. Vértice y frente

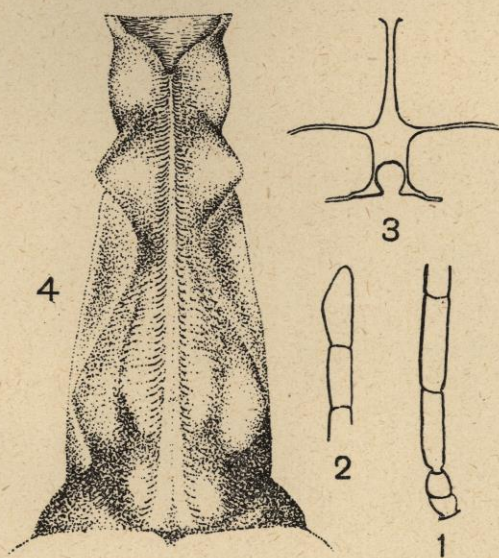


FIG. I.

Aphidius Goidanichi sp. n. — 1. Primeros artejos de las antenas. - 2. Ultimos artejos de las antenas. - 3. Areolación del metatorax. - 4. Primer segmento abdominal.

casi rectos con el borde superior a la altura del de los ojos. Ambas piezas de tegumentos negros brillantes y desprovistos de pelo. Cara estrecha amarillenta. Clipeo amarillo casi cuadrado; labro ancho del mismo color. Mandíbulas largas de tegumentos amarillos y con pelos numerosos largos y casi blancos. Mejillas nítidas amarillas. Antenas (fig. I, 1 y 2) de 17 artejos incluyendo escapo y artejo anillo, ambos de color amarillo; muy anchos y ligeramente más largos que el 3º que es igual a los restantes en longitud y anchura, siendo el último algo mazudo; son negros en absoluto. Protorax completamente amarillo claro. Mesonoto casi circular con los surcos parapsidales muy visibles,

comenzando en la parte anterior en forma de triángulo. Es completamente negro con las pleuras amarillas, color que se continua en forma de finas líneas hasta la mitad de los surcos. Escutello largo y estrecho, negro, así como las axilas. Epímero y episternon amarillo rojizo. Metatorax (fig. I, 3) negro, areolado, con una celda central pentagonal pequeña y con abundantes pelos esparcidos amarillos.

Alas con las nerviaciones muy visibles, negras con el estigma hialino.

Patatas completamente amarillas excepto los fémures de las posteriores y artejos de los tarsos del 2º y 3º par que están algo obscurecidas.

Abdomen estrecho, no mucho mas largo que cabeza y torax con el primer segmento (fig. I, 4), amarillo claro, linear, tres veces mas largo que ancho, casi sin dientes, pero estos perceptibles en el centro del segmento delante de una pequeña excavación lateral. Los restantes segmentos son todos de tegumentos negros (en algunos ejemplares el borde basal del 2º segmento es de color tostaceo claro).

Valvas del oviscapto muy gruesas y con el ápice redondeado, de tegumentos negros.

Long. total: 2,0 a 2,2 mm.; enver: 3,5; long. antenas: 1,6 mm.

Macho. Cabeza tan larga como ancha, con el vértice puntiagudo; cara, vértice y frente negros completamente. Clipeo, labro, mandíbulas, base de las mejillas y palpos por completo amarillos, con abundante pelo de este color. Antenas de 18 artejos, completamente negros.

Protorax negro o ligeramente testáceo obscuro. Mesonoto como en la ♀, incluso en la disposición y forma del área parápsidal. El resto como en la ♀, pero con la parte ventral de tegumentos negros, solo el metatorax lleva el fondo de las areolas inferiores algo rojizo.

Alas con el estigma hialino pero mas triangular que en el sexo contrario.

Patatas de color rojo obscuro aunque en algunos ejemplares son casi tostaceo-oscurecidas.

Abdomen con el primer segmento de color amarillo obscuro, linear, tan largo como en la ♀ y con la estrangulación central que lo divide en dos partes, una, la apical con marcados y perceptibles dientes en la mitad superior y otra, basal, con una protuberancia central bien desarrollada.

En los diversos ejemplares estudiados experimenta este segmento alguna variación, bien sea por tener los bordes paralelos sin apenas estrangulación central o bien por reducirse algo los citados dientes, pero en ambos casos estos no faltan, siendo muy visibles.

Los restantes segmentos del abdomen son negros sin excepción, solo en el 2º segmento hay una faja amarillenta en el borde basal.

Long. total: 2,1 mm.; enver: 3,2 mm.; long. antenas: 1,6 mm.

OBSERVACIONES. Especie del tipo de *A. lonicerae* Marsh. pero no es de coloración tan pálida como en aquella especie que además tiene antenas de 18 artejos negros, excepto los dos primeros que son amarillentos; cara clipeo y primer segmento abdominal negros, mientras que en la sp. n. nada de esto sucede. Con *A. rosae* Hal. que tiene antenas de 17 artejos podría confundirse pero un ligero examen marca diferencias notables entre ambas especies. En efecto aquella tiene casi todo el torax y abdomen de color amarillo claro y en la sp. n. que ambas regiones son negras, salvo las piezas ya indicadas en

la descripción. De *A. lutescens* Hal. se diferencia por lo mismo que de *lonicerae*.

DISTRIBUCIÓN GEOGRAFICA. Bolonia (21-VII-1932). Goidanich leg.

Con mucho gusto dedico esta especie a mi estimado amigo y distinguido entomólogo, Dr. Athos Goidanich, antes citado.

Genero **Praon** Hal.

Praon Haliday. Ent. Mag. T. 1, pag. 261 y 483, 1883.

P. volucre Hal.

Praon volucre Haliday. L. c.

DISTRIBUCIÓN GEOGRAFICA. Bolonia.

BIOLOGIA. Parasitando al pulgón *Hyalopterus?* sobre *Euphorbia*.

OBSERVACIONES. El ejemplar estudiado es un ♂ con todos los caracteres típicos de la especie. Perfectamente diferenciable, a pesar de que los ♂♂ presentan grandes dificultades en la clasificación, por el primer segmento del abdomen, plano, casi cuadrado y con los tuberculos apicales.